



Konsolidovaná  
VÝROČNÍ ZPRÁVA  
skupiny INSIA

**2022**





# Obsah

1. Vymezení konsolidačního celku
  2. Základní informace o společnostech konsolidačního celku
  3. Zpráva představenstva o podnikatelské činnosti
  4. Významné události po rozvahovém dni
  5. Stručná historie společnosti
  6. Zpráva dozorčí rady
  7. Finanční informace
- Konsolidovaná účetní závěrka:
- a. Konsolidovaná rozvaha
  - b. Konsolidovaný výkaz zisku a ztráty
  - c. Konsolidovaný přehled o změnách vlastního kapitálu
  - d. Konsolidovaný přehled o peněžních tocích
  - e. Příloha ke konsolidované účetní závěrce
8. Zpráva auditora o ověření konsolidované účetní závěrky k 31. 12. 2022



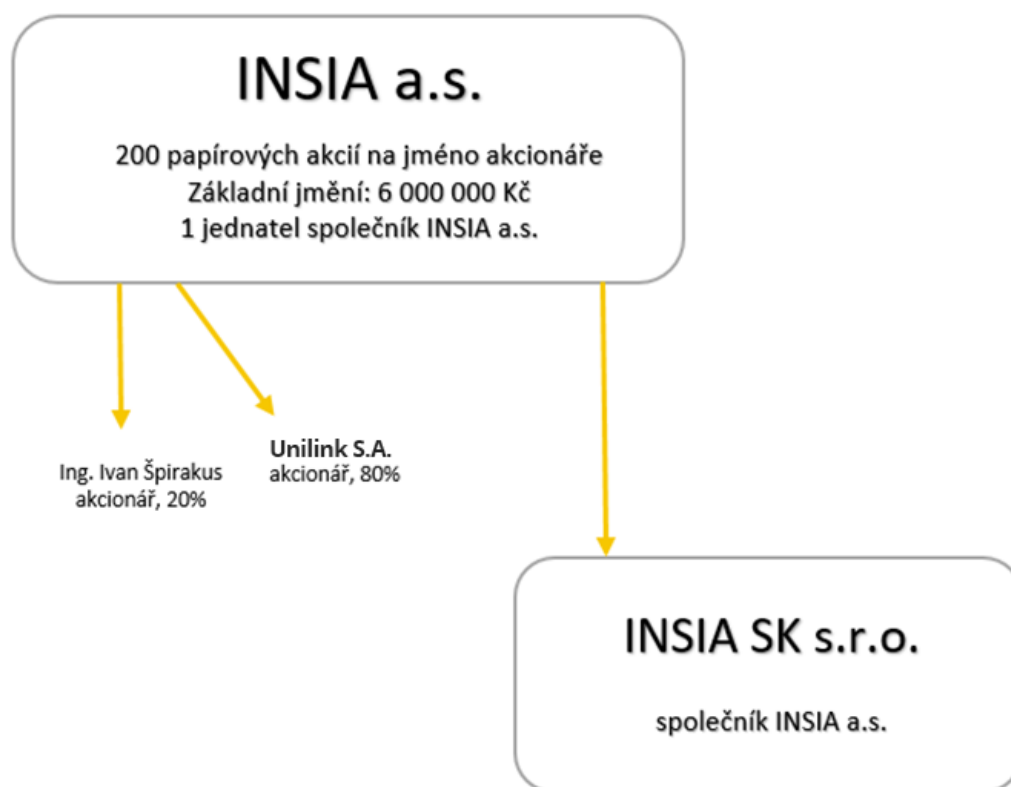
# 1. Vymezení konsolidačního celku

Konsolidační celek skupiny INSIA tvoří následující společnosti:

Mateřská společnost: INSIA a.s.

Dceřiná společnost: INSIA SK s.r.o.

Schéma propojení:





Společnost vznikla v roce 1992 jako Portfolio Alfa s.r.o., společníky a jednatelem byli Ing. Ivan Špirakus a Ing. Petr Marek. V souvislosti s novým podnikatelským modelem došlo ke změně názvu společnosti v roce 2004 na INSIA s.r.o. V roce 2008 byla společnost s ručením omezeným transformována na akciovou společnost a došlo k navýšení základního kapitálu na 5 mil. Kč. Akcionáři společnosti se ve stejném poměru stali Ing. Ivan Špirakus a Ing. Petr Marek.

Začátkem roku 2010 byla na Slovensku zřízena organizační složka společnosti INSIA a.s., organizační složka.

V průběhu téhož roku 2010 byla zřízena dceřiná společnost s ručením omezeným, založená podle slovenského práva pod názvem INSIA SK s.r.o. Společnost zahájila činnost k 1. 1. 2011 a jejími jednatelem byli Ing. Ivan Špirakus a Ing. Petr Marek. V roce 2013 Ing. Petr Marek odstoupil z funkce jednatele a jediným jednatelem se stal Ing. Ivan Špirakus. V roce 2019 byli jednatelem Ing. Ivan Špirakus a Ing. Zdenko Banci.

V roce 2011 vstoupil do INSIA nový akcionář, společnost MARSH, největší světový pojišťovací makléř. Cílem strategického partnerství obou společností je rozvoj obchodního modelu INSIA v dalších zemích Evropské Unie.

Koncem roku 2012 získala INSIA a.s. 100 % společnosti KYBERIE s.r.o., dodavatele svého informačního systému YETI a v roce 2013 proběhl projekt fúze sloučením mezi Společností jako nástupnickou společností a společností KYBERIE s.r.o. jako zanikající společností. Rozhodným dnem fúze byl den 1. 1. 2013.

Společnost přijala rozhodnutí o provedení fúze za účelem zjednodušení organizace své práce a docílení nižších nákladů spojených jak se správou koncernových společností, tak při výkonu vlastní podnikatelské činnosti. Fúze společností byla dokončena k 1. 6. 2013. Ke stejnému datu došlo k navýšení základního kapitálu na 6 mil. Kč.

Na valné hromadě v prosinci 2017 byl předběžně projednán návrh fúze společnosti INSIA Europe SE, IČ: 243 13 751 (zanikající společnost) a společnosti INSIA a.s. (nástupnická společnost), která by se měla uskutečnit v průběhu roku 2018. V roce 2018 nedošlo k projednávání fúze společnosti INSIA Europe SE. Společnosti nadále zůstaly samostatné a další vývoj byl předmětem jednání a obchodních plánů.

V červnu 2018 došlo k rezignaci členky představenstva Ing. Claudie Maříkové z pozice člena představenstva společnosti. Následně byla rezignace projednána a přijata valnou hromadou společnosti. Představenstvo vykonávalo činnost se 4 členy představenstva.

K 1. 2. 2019 se změnila osoba akcionářů společnosti INSIA a.s. a to tak, že společnost MMC UK Group Ltd. odkoupila akcie v držení pana Ing. Petra Marka a navýšila tak svůj podíl ve společnosti na 80 %. Minoritním akcionářem společnosti zůstal pan Ivan Špirakus s 20% podílem na hlasovacích právech společnosti.

Člen představenstva pan Ing. Radek Havlena se stal odpovědným za vytváření obchodní strategie, nastavení a realizaci obchodních cílů, rozvíjení a udržování obchodních vztahů s partnery a vyhledávání nových obchodních příležitostí.

Česká národní banka vyhověla žádosti o udělení oprávnění k činnosti samostatného zprostředkovatele spotřebitelského úvěru a zapsala INSIA do registru. Rozhodnutí nabylo právní moci dnem 17. 1. 2019.

Dle zákona 170/2018 Sb. o distribuci pojištění a zajištění získala INSIA oprávnění „Samostatný zprostředkovatel dle zákona o distribuci pojištění a zajištění“ dne 1. 2. 2019.

V dceřiné společnosti INSIA SK s.r.o. byl k 7. 1. 2019 jmenován jako druhý jednatel pan Ing. Zdenko Banci, který rovněž vykonával roli odborného garanta v souladu se zákonem o finančním zprostředkování.



V dubnu 2019 valná hromada společnosti zvolila nové členy statutárních orgánů společnosti a to tak, že do představenstva společnosti byli zvoleni Ing. Rudolf Paločko a Anthony Stevens. Do dozorčí rady společnosti byli zvoleni Ing. Petr Podškubka a Liviu Huluta. Statutární orgány společnosti vykonávají činnost v plném obsazení.

V roce 2019 došlo k uskutečnění původního záměru fúze sloučením společností INSIA a.s. a INSIA Europe SE a to tak, že došlo k zániku zanikající společnosti, kterou byla INSIA Europe SE, bez likvidace a k přechodu jejího jmění na nástupnickou společnost INSIA a.s., která vstoupila do právního postavení zanikající společnosti.

Následně byla vytvořena rumunská pobočka společnosti s názvem: INSIA a.s. Praga - Sucursala Bucuresti, se sídlem Floreasca Business Park, Corp A1, Calea Floreasca, nr. 169A, Etaj 3, Sector 1, 014459 București, Rumunsko. Tato pobočka vykonává činnost jako pobočka samostatného zprostředkovatele dle zákona o distribuci pojištění a zajištění v zahraničí. Osobou odpovědnou za řízení pobočky samostatného zprostředkovatele v zahraničí je Violeta Soare.

V roce 2020 došlo v dceřiné společnosti INSIA SK s.r.o. ke změně jednatelů. Ing. Zdenko Banci ukončil činnost k 31. 12. 2019 a jeho agendu převzala od 1. 1. 2020 Mgr. Monika Vlčková. K 1. 7. 2020 byl jmenován do funkce jednatele odborný garant Ing. Vladimír Matuščin.

Vzhledem ke změně zákona o kapitálovém trhu a osamostatnění regulace v distribuci III. pilíře, získala INSIA a.s. u ČNB v dubnu 2020 registraci samostatného zprostředkovatele doplňkového penzijního spoření.

Dne 31.10.2022 byla podepsána smlouva o prodeji 80% podílu ve společnosti INSIA a.s. mezi dosavadním akcionářem, společností MMC UK a polskou skupinou Unilink. INSIA a.s. se tak stala součástí Unilink Group.



## 2. Základní informace o společnostech konsolidačního celku

Název společnosti:	<b>INSIA a.s.</b>
Sídlo:	Vinohradská 2828/151, Praha 3, 130 00
Právní forma:	Akciová společnost
Zápis v OR:	Vedeném Městským soudem v Praze Oddíl B, vložka 14419
IČ:	48034479
Základní kapitál:	6.000.000,- Kč
Akcie:	200 listinných akcií na jméno o jmenovité hodnotě 30.000,- Kč
Rok založení společnosti:	1992
Hlavní předmět podnikání:	Samostatný zprostředkovatel spotřebitelského úvěru Samostatný zprostředkovatel dle zákona o distribuci pojištění a zajištění Samostatný zprostředkovatel dle zákona o doplňkovém penzijním spoření
Zákonná regulace:	Podnikání společnosti je regulováno dle: Zákona č. 257/2016 Sb. o spotřebitelském úvěru Zákona č. 170/2018 Sb. o distribuci pojištění a zajištění Zákona č. 427/2011 Sb. o doplňkovém penzijním spoření
Oprávnění k činnosti:	Samostatný zprostředkovatel spotřebitelský úvěr - oprávnění k činnosti udělené ČNB dne 17. 1. 2019 Samostatný zprostředkovatel k distribuci pojištění a zajištění - oprávnění udělené ČNB dne 1. 2. 2019 Samostatný zprostředkovatel dle zákona o doplňkovém penzijním spoření – oprávnění udělené ČNB dne 1. 4. 2020



Název společnosti: **INSIA SK s.r.o.**

IČ: 45660891

DIČ: SK2023092830

Sídlo: Laurinská 3, 811 01 Bratislava, Slovenská republika,  
  
zapísaná v OR Okresného súdu Bratislava I,  
  
Oddiel: Sro, Vložka číslo: 66936/B

Jednatelé: Ing. Ivan Špirakus, Mgr. Monika Vlčková, Ing. Vladimír Matuščin

Povolení Národnej banky: ODT-12008/2010  
  
Zapsaná v seznamu samostatných finančných agentů v registru vedeného  
Národnou bankou Slovensko č. 127035

Stupeň závislosti: Dceřiná společnost

Metoda konsolidace: Plná metoda konsolidace

#### **Pobočky obchodního závodu v zahraničí:**

Název společnosti: **INSIA a.s., organizačná zložka**

Sídlo: Predmestská 1351/57, 010 01 Žilina

IČ: 45337501

Vedoucí organizační složky: Ing. Vladimír Matuščin, bytem Martinská 1619/8, Žilina 010 08

Registrována u NBS pod č: 1270345

Název společnosti: **INSIA a.s. Praga - Sucursala Bucuresti**

Sídlo: Floreasca Business Park, Corp A1, Calea Floreasca, nr. 169A, Etaj  
3, Sector 1, 014459 București

Osoba odpovědná za řízení pobočky: Violeta Soare

Registrována u ČNB pod č: 480 34 479



### **Organizační struktura společností konsolidačního celku a další informace**

V roce 2022 nedošlo k žádné podstatné změně organizační struktury v jednotlivých společnostech.

Pracovněprávní vztahy mezi společnostmi a zaměstnanci jsou upraveny především zákoníkem práce, pracovním řádem a pracovními smlouvami.

Společnosti konsolidačního celku neměly v roce 2022 žádné aktivity v oblasti výzkumu a vývoje nebo v oblasti ochrany životního prostředí.



## 3. Zpráva představenstva o podnikatelské činnosti

### Situace v ekonomice

Česká ekonomika v roce 2022 vykázala mírný růst HDP (+2,4%) oproti předchozímu roku, který byl poznamenán pandemií covidu-19 a jejími dopady. Hlavními faktory růstu byly zvýšená domácí poptávka, oživení zahraničního obchodu a pokračující podpora vlády a Evropské unie. Mezi nejvýznamnější výzvy patřily vysoká inflace (15,1%), rostoucí úrokové sazby ČNB, nedostatek pracovních sil a nejistota ohledně dalšího vývoje pandemie a geopolitické situace související s válkou na Ukrajině.

### Situace na pojistném trhu

Celkové předepsané smluvní pojistné upravené metodikou České asociace pojišťoven dosáhlo ke konci roku 2022 hodnoty 157 mld. Kč. Meziročně se navýšilo o 7 %, resp. o 10,3 mld. Kč. Ve srovnání s loňskými 4,4 % se potvrdilo zvyšující se tempo růstu trhu. Celkový růst však ani zdaleka nedosahuje výše inflace a v reálných cenách tedy dochází k poklesu trhu.

Předepsané pojistné v životním pojištění meziročně stoupl o 3,2 % a dosahuje 49,77 mld. Kč, tedy hodnoty o 1 528 mil. Kč vyšší než před rokem, kdy posilovalo pouze o 1,5 %. V dominantní skupině běžně placených smluv, které představují více než 90 % počtu všech smluv životního pojištění, se dynamika růstu zvýšila z loňských 1,7 % na 3,5 %. Související předepsané pojistné narostlo o 1 665 mil. Kč a opět se potvrzuje stabilní vývoj v této oblasti.

Růst předepsaného pojistného v neživotním pojištění se dále urychluje. Meziročně totiž vzrostlo o 8,9 %, což překonává 5,8% růst v minulém roce. Celkem se předepsalo o 8,79 mld. Kč více než předloni a odpovídající pojistné dosahuje výše 107,6 mld. Kč. V hlavních skupinách neživotního pojištění se ale vývoj částečně odlišuje.

Dominantní je i nadále pojištění vozidel, které má na neživotním pojištění více než 50% podíl. V pojištění odpovědnosti z provozu vozidla dosáhlo předepsané pojistné hodnoty téměř 29,4 mld. Kč, což je o 4,1 % více než v roce 2021. Dynamika růstu se ale snížila, neboť v roce 2021 dosahovalo navýšení rovných 5 %. V havarijním pojištění vozidel se naopak růst mírně urychlil, když namísto loňských 6,7 % aktuálně dosáhl úrovně 9,4 %. Předepsané pojistné se těsně přiblížilo částce 28 mld. Kč. Zmíněný trend je částečně podpořen stále se navyšujícím portfoliem havarijně pojištěných vozidel, jejichž celkový počet aktuálně stoupá o 5,8 %, což překonává 3,8% nárůst zaznamenaný o rok dříve. Naopak v případě tzv. povinného ručení navyšování počtu pojištěných vozidel zpomaluje, z loňských 2,3 % na aktuálních 1,4 %.

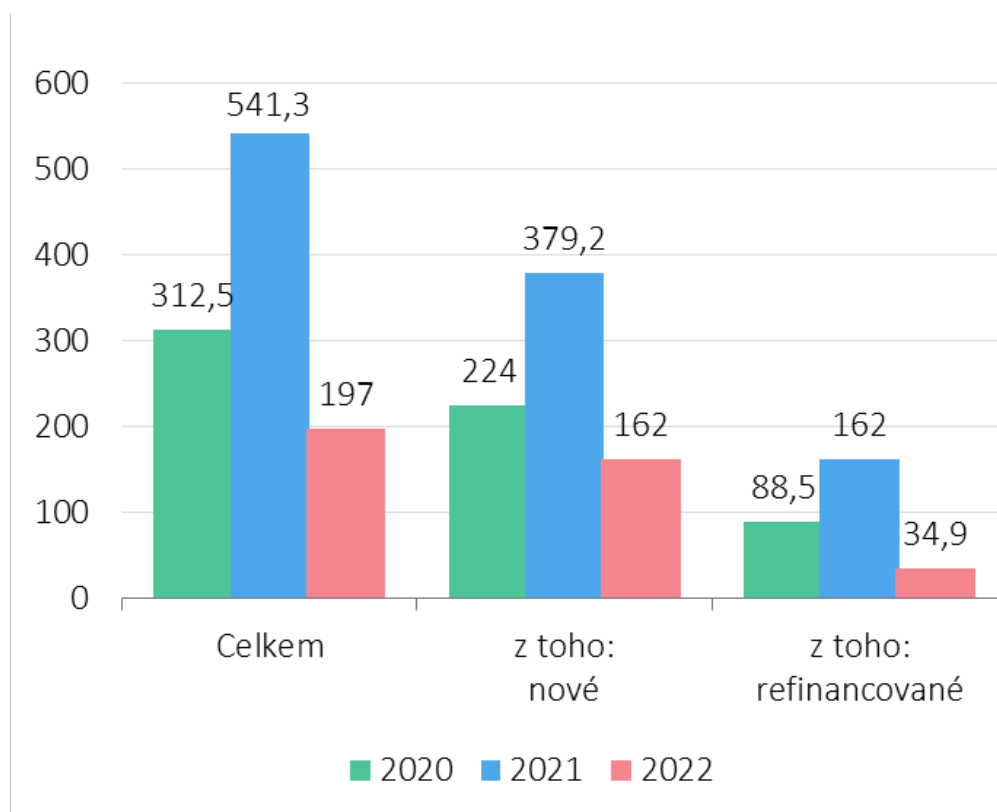
V podnikatelském pojištění rostlo předepsané pojistné o 10,4 %, meziročně stoupl o 2,27 mld. Kč a dosáhlo výše 21,9 mld. Kč. Pro srovnání v roce 2021 posilovalo toto odvětví pouze o 3,4 %. Počet smluv se meziročně výrazně nezměnil, i když jich mírně přibýlo, konkrétně o 2,1 %.

Retailovému majetkovému a odpovědnostnímu pojištění se dařilo velmi dobře. Předepsané pojistné se meziročně navýšilo o téměř 1,61 mld. Kč na hodnotu 15,74 mld. Kč. Meziroční růst 11,4 % tak dále překonává loňské navýšení o 8,8 %.

## Situace na hypotečním trhu

Rok 2022 byl v oblasti úvěrů na bydlení naprostým opakem předchozího rekordního roku. V součtu za celý rok banky poskytly 54 609 hypotečních úvěrů, což je o 63 % méně než v roce 2021. Hodnota sjednaných hypoték klesla meziročně o 64 % na 163,3 mld. Kč. Mezi hlavní příčiny poklesu řadíme dramatický růst úrokových sazeb ČNB až na 7%, zamrznutí realitního trhu, nejistota ohledně budoucího vývoje a to nejen cen nemovitostí, ale i cen energií a nezaměstnanosti. Důsledkem ochlazení poptávky je i pokles průměrné výše hypotéky. Tento ukazatel loni klesl zpět pod 3 mil. Kč na 2 990 000 Kč (y/y – 56 000 Kč).

### Objem poskytnutých hypoték (mld. Kč)



Zdroj: ČNB, ČBA Hypomonitor

Celoroční výsledky stavebních spořitelny jsou o něco lepší než v případě hypotečních bank. Spořitelny v součtu za celý rok sjednaly 52 347 zajištěných i nezajištěných úvěrů, což je „jen“ o 24 % méně než rok před tím. Objem sjednaných úvěrů však i spořitelnám klesl meziročně o 50 % na 56,7 mld. Kč. Celkem tedy banky i spořitelny poskytly za rok 2022 úvěry za 220 mld. Kč (v roce 2021 to bylo 430 mld. Kč).



## Výsledky společnosti INSIA

Společnost dosáhla dle účetní závěrky za rok tržby ve výši 740,88 mil. Kč a zisk před zdaněním 56,96 mil. Kč.

Rok 2022 byl pro společnost INSIA celkově úspěšný, a to i přes pokles výnosů ze zprostředkování úvěrů na bydlení v důsledku dramatického propadu českého hypotečního trhu.

V oblasti pojištění, která je hlavní oblastí aktivit členů sítě INSIA, dále posiloval zejména segment pojištění vozidel, který tvoří podstatnou část celkového předpisu neživotního pojištění. V neživotním pojištění vzrostl v Česku klíčový parametr objemu pojistného pod správou o 12% na více než 1,73 mld. Kč.

Životní pojištění patřilo v roce 2022 k tahounům růstu a vyrovnalo tak propad v oblasti úvěrů. Nárůst objemu spravovaného pojistného dosáhl 9 % na 751,5 mil Kč.

Celkový objem sjednaných úvěrů dosáhl výše 3,1 mld. Kč, (-60%) z toho 2,7 mld. Kč v hypotečních úvěrech a 363,6 mil. Kč v úvěrech stavebních spořitelén.

Celkový objem spotřebitelských úvěrů jiných než na bydlení dosáhl výše 192,9 mil. Kč. U podnikatelských úvěrů pak 180,3 mil. Kč.

## Technologie: online nástroje a aplikace

INSIA klade velký důraz na podporu a rozvoj partnerů své sítě. V průběhu roku 2022 se nadále pracovalo na vývoji a zdokonalování on-line nástrojů a aplikací, které jim usnadňují práci a zefektivňují obchody. Hlavní část vývoje se zaměřuje na softwarové nástroje – sjednavače, kalkulačky a další pomocníky.



Hlavní provozní systém YETI přinesl v roce 2022 mnoho podstatných novinek v automatizaci a personalizaci. Zejména možnost nastavení posílání automatizovaných emailových kampaní léto 2022 či PF 2023.

V personalizované komunikaci byla koncem roku uvedena převratná novinka, díky níž lze vybrat možnost tykání makléře klientovi, a s tím spojené nastavení osobního oslovení a rozloučení u odeslaných emailů.



Klíčovým projektem roku 2022 byl nový on-line systém MAJKA (MAJetková KAlkulačka) pro srovnání a sjednání pojištění občanského majetku a odpovědnosti za škodu.

Po předchozím využívání podobného systému od externího dodavatele bylo přijato rozhodnutí vyvinout vlastní systém s uživatelským rozhraním ve stylu úspěšného systému Ignác.

Po náročném vývoji byl nový software na principu webových služeb představen partnerům v síti INSIA na produktové konferenci v září 2022 ve zkušební verzi se čtyřmi připojenými pojišťovnami.



Inteligentní srovnávač a sjednavač autopojištění **IGNÁC** oslavil v prosinci již páté narozeniny. K půlkulatému výročí jsme přidali další připojištění a úpravy pro zjednodušení práce poradcům.

Během roku 2022 bylo přes IGNÁCe sjednáno přes 66 % všech smluv týkajících se autopojištění. Celkem šlo o téměř 35 tisíc pojistných smluv v celkovém objemu přes 190 mil. Kč. Jedná se téměř 13% nárůst oproti roku 2021. Na vývoji aplikace se nepřetržitě pracuje. V lednu 2022 jsme spustili funkci "Fast Track" pro zjednodušené zasílání návrhu smlouvy klientům e-mailem včetně přiloženého záznamu z jednání dle zákona. V červenci jsme nasadili grafické porovnání jednotlivých kalkulací.

IGNÁC šlape jako namazaný stroj a přináší neustále nové vychytávky a usnadnění pro obchody.



Unikátní nástroj pro výpočet nové hodnoty nemovitostí pro účely pojištění, **Kaňkulačka**, je určen zejména pro makléře pracující v oblasti pojištění průmyslu, podnikatelů, měst a obcí, bytových domů, SVJ a družstev. Kalkulátor prochází průběžným vývojem a každoroční aktualizací cen stavebních prací, což je velmi důležité zejména v současném inflačním prostředí. V listopadu 2022 byla spuštěna již třetí verze systému, která kromě metody oceňování dle obestavěného prostoru přináší také indexovou metodu. Nárůst počtu kalkulací o 272% dokládá jednoznačně oblibu toho systému a potřebu správně stanovené pojistné hodnoty.



Aktuální a strukturované informace jsou v moderní době základem práce úspěšného finančního zprostředkovatele. V roce 2022 jsme výrazně přepracovali design vyhledávání a přidali nové funkce pro další z interních nástrojů INSIA – **KATALOG**. Jedná se o databázový nástroj, kde si poradci mohou rychle srovnat parametry jednotlivých typů pojištění a ušetřit čas.



V roce 2022 pokračoval rychlým tempem také vývoj aplikace **AutoMobil**, která je určena pro všechny řidiče. Pomůže s nákupem a správou elektronické dálniční známky a díky dalším funkcím mají uživatelé kompletní přehled o smlouvách, důležitých datech a termínech. Do aplikace si může řidič nahrát zelenou kartu a další své dokumenty a mít ji tak vždy po ruce při silniční kontrole.

Navíc AutoMobil umožňuje nastavit si notifikace, najít nejbližší stanici STK a mnoho dalšího. Klientům INSIA je umožněno na pár kliků si do aplikace stáhnout údaje ke svému vozidlu i uzavřenému pojištění díky propojení se systémem YETI.

Atraktivitu a užitečnost aplikace pro motoristy potvrzuje více než 20 000 stažení aplikace a vysoké hodnocení v obchodech Play Google (Android) i App Store (iOS).

## Odborné a vzdělávací akce

Přestože rok 2022 byl zejména ve své první polovině stále ovlivněn koronavirovou situací a souvisejícími protipandemickými opatřeními, INSIA připravila a zorganizovala řadu odborných vzdělávacích akcí.

Jednou z prvních akcí v roce 2022 byl pátý ročník **Produktového dne SETKÁNÍ S ŽIVOTNÍM POJIŠTĚNÍM**, který proběhl ještě online, a to pomocí nástroje Zoom. Poradci INSIA tak měli možnost se přes své obrazovky setkat se zástupci pojišťoven a vyslechnout si novinky v oblasti životního pojištění.

V únoru proběhl již třetí ročník **Dne stavebních spořitelů a spotřebitelských úvěrů**. Zástupci jednotlivých stavebních spořitelů prezentovali novinky a zajímavosti v oblasti poskytování úvěrů ze stavebního spoření. Zástupci partnerů upozornili na obchodní příležitosti nezajištěných úvěrů ze stavebního spoření, určených na investice do technologií souvisejících s úsporou energií. Proběhlo také seznámení s novinkami v HypoKalkulátoru a na závěr zajímavá panelová diskuse se zástupci jednotlivých stavebních spořitelů.

Již pátý ročník **INSIA Produktového dne s AUTOPOJIŠTĚNÍM** se také uskutečnil online. Produktového dne se účastnilo deset pojišťoven s předtočenými prezentacemi. Kromě specialit a novinek v oblasti autopojištění se témata zaměřila na asistenční služby roku 2022, na růst cen ojetých vozidel a rizika podpojištění.

Mezi již tradiční události patří také **INSIA HYPO DEN**. Největší setkání našich hypotečních specialistů se zástupci bank. Sedmý ročník se vzhledem k vládním nařízením opět uskutečnil online. Na akci se připojilo téměř 120 poradců a 6 zástupců bank. Online prezentace proběhly velmi úspěšně. Mezi hlavní témata patřila: paušální daň v roce 2022, limity ČNB od 1.4.2022, příjmy z obrátů, refinancování úvěrů.

Pátý ročník **Produktového dne TRENDY V OBČANSKÉM MAJETKU**, který pořádala INSIA spolu se zástupci deseti pojišťoven, se jako první akce v roce 2022 mohla uskutečnit nikoliv online, ale jako klasická konference, na které se zúčastnění opět viděli osobně. Poradci se tak mohli 21. září setkat v Praze a 22. září v Olomouci. Za dodržení protiepidemických opatření jsme se sešli v hojném počtu.



V listopadu se uskutečnil čtvrtý ročník konference na téma **POJIŠTĚNÍ PODNIKATELŮ**, které proběhlo v Praze jako druhá akce formou osobního setkání. Celkem se zapojilo 7 pojišťoven a zástupci společnosti Marsh. Zazněla zde tato témata: Novinky v pojištění podnikatelů, Pojištění fotovoltaických elektráren a ostatních obnovitelných zdrojů energie od jejich výstavby, instalace, rozsah pojištění, pojištění odpovědnosti, přerušení provozu, Energetická bezpečnost (přerušení provozu z důvodu výpadku energií), možnost připojištění z důvodu zásahu státu (vyhlášení regulačního omezení), kontingenční přerušení provozu, Kybernetická rizika – napadení systému – pojištění nákladů na obnovu dat a software po kybernetickém incidentu, návaznost na majetkové škody.

V průběhu celého roku 2022 probíhala online **Produktová okénka**. Produktoví specialisté si vždy připravili novinky v dané oblasti a také reagovali na dotazy a podněty členů sítě INSIA. Celkem se uskutečnilo 16 produktových školení a více než 150 dalších setkání ve spolupráci s poskytovateli - bankami, pojišťovnami či nebankovními institucemi.

Kromě produktových okének probíhala pravidelně **online školení na INSIA nástroje, novinky, změny či vylepšení**, kterých bylo 25. Dále byla zprostředkována také školení z řad zasmluvněných poskytovatelů - institucí INSIA.



## INSIA Slovensko

Také na Slovensku byla velká většina roku 2022 ovlivněna koronavirovými restrikcemi a přísnými protipandemickými opatřeními. Proto se většina akcí konala on-line.

V oblasti životního pojištění bylo realizováno šest on-line setkání **Životársky MIX** a každý týden probíhaly pravidelné **Konzultační hodinky**.

**V oblasti** neživotního pojištění se v průběhu celého roku konalo šest on-line **Produktových dnů** na všechny segmenty (autopojištění, cestovní pojištění, pojištění domácností, pojištění podnikatelů, flotil a občanského majetku).

Segment úvěrů zastřešoval v březnu on-line **Bankovní den a produktová školení**. V červnu následoval on-line **Produktový den podnikatelské úvěry a úvěry pro bytové domy**.

Fyzická setkání se uskutečnila v průběhu května, kdy bylo zorganizováno devět **Regionálních setkání**. Další osobní setkání se uskutečnilo v rámci dvoudenního zářijové setkání v rámci tzv. **Vinná cesta**. Na všech těchto akcích byly představeny novinky ze všech segmentů.

V listopadu se uskutečnila on-line konference **INSIA Market**.

V rámci aktivit **INSIA & YOUNG** se po on-line říjnovém setkání uskutečnil také prosincový workshop, kde se všichni sešli osobně.



## Počet partnerů sítě INSIA

V roce 2022 se INSIA věnovala zkvalitnění služeb a vzhledem k legislativním změnám také docházelo k průběžné optimalizaci členské základny. Počet partnerů k 31. 12. 2022 dosáhl počtu 1008. Nejvyšší počet partnerů je v registru České národní banky držitelem osvědčení vázaného zástupce v oblasti pojištění (817), dále pak v oblasti spotřebitelských úvěrů (427) a doplňkového penzijního spoření (142). Celková čísla doplňuje 13 doplňkových zprostředkovatelů pojištění.

## Významná ocenění

Skupina INSIA/MARSH v součtu tržeb opět obsadila druhé místo v prestižním žebříčku TOP 30 pojišťovacích makléřů za rok 2021, který v září 2022 zveřejnil odborný portál oPojištění.cz. Hodnocení se tradičně zaměřovalo na objektivně ověřitelné kritérium – výše tržeb z činnosti. Výsledek jen potvrzuje dominantní postavení obou společností na pojistném trhu.

TOP 30 POJIŠŤOVACÍCH MAKLEŘŮ ZA ROK 2021					
 informace ze světa pojištění		TRŽBY Z PRODEJE VÝROBKŮ A SLUŽEB / VÝKONY (částky v celých tisících Kč)			
		ROK		ROZDÍL	
	NÁZEV SPOLEČNOSTI	2021	2020	tis. Kč	%
1	RENOMIA, a. s. 1*)	2 172 695	1 752 999	419 696	23,9 ↑
2	MARSH, s.r.o. / INSIA a.s.	1 134 472	1 056 697	77 775	7,3 ↑
3	OK GROUP a.s. 2*)	1 044 529	834 729	209 800	25,1 ↑
4	Aon Central and Eastern Europe a.s.	872 482	827 495	44 987	5,4 ↑
5	RESPECT, a.s. 3*)	607 856	568 719	39 137	6,8 ↑
6	Allrisk a.s. 4*)	485 733	440 638	45 095	10,2 ↑
7	ČSOB Pojišťovací makléř, s.r.o.	318 203	314 978	3 225	1,0 ↑
8	UniCredit pojišťovací makléřská spol. s r.o.	272 356	271 506	850	0,3 ↑
9	Modul Servis s.r.o.	217 720	180 701	37 019	20,4 ↑
10	SATUM CZECH s.r.o.	183 171	149 966	33 205	22,1 ↑

Rovněž na Slovensku získala INSIA v roce 2021 různá ocenění za svou práci. Společnost INSIA SK s.r.o. se umístila na 13. místě v žebříčku TOP 30 pojišťovacích makleřů, které zveřejnil odborný portál oPoistení.sk.

## Výročí 30 let INSIA



V říjnu 2022 společnost INSIA oslavila 30 let fungování na českém trhu velkolepou party v klubu Trezor na pražských Vinohradech.

Mezi gratulanty jsme přivítali současné i bývalé zaměstnance, přední členy sítě INSIA z Česka i Slovenska a zástupce partnerských pojišťoven, bank i dalších finančních společností.





## Oslava 15 let INSIA Slovensko



V červnu 2022 se v rámci setkání INSIA Action konala odložená oslava 15. výročí INSIA Slovensko, která se z důvodu koronavirové pandemie nemohla uskutečnit v roce 2021.

## Změna majoritního akcionáře



Dne 31.10.2022 byla podepsána smlouva o prodeji 80% podílu ve společnosti INSIA a.s. mezi dosavadním akcionářem, společností MMC UK a polskou skupinou Unilink. INSIA a.s. se tak stala součástí Unilink Group.

Společnost Unilink zahájila svou činnost v roce 2010 a je největším distributorem v oblasti retailového pojištění v Polsku, kde obsluhuje 3 mil. klientů se sítí 12 000 agentů a 1 200 poboček. Vstupem na český a slovenský trh se společností INSIA Unilink důsledně realizuje plán zaměřený na vybudování největší prodejní platformy pojištění v regionu střední a východní Evropy.



Mgr. Petra Páralová  
předsedkyně představenstva



Ing. Ivan Špirakus  
místopředseda představenstva



## 4. Významné události po rozvahovém dni

Společnost Unilink Group, která je majoritním akcionářem českého pojišťovacího makléře INSIA, oznámila začátkem dubna 2023 své rozhodnutí připojit se ke globálnímu finančnímu a pojišťovacímu makléři Acrisure.

Tento krok má za cíl urychlit mezinárodní růst Unilinku a využít globálního dosahu a odborných znalostí Acrisure. Pro společnost INSIA se touto akvizicí nic zásadního nemění a Ivan Špirakus dál pokračuje ve funkci generálního ředitele. Transakce bude dokončena po schválení regulačními orgány.



## 5. Stručná historie společnosti

Společnost vznikla **v roce 1992** jako Portfolio Alfa s.r.o. a stala se jedním z prvních registrovaných pojišťovacích makléřů v tehdejší Československu. Zpočátku se věnovala především pojištění majetku občanů, postupně si vybudovala i široké portfolio klientů v pojištění průmyslových a podnikatelských rizik a dosáhla pevného postavení mezi významnými makléři na českém trhu.

**V roce 2000**, v době světového rozmachu internetu, učinila společnost zásadní rozhodnutí a začala vyvíjet vlastní provozní systém YETI, založený plně na internetových technologiích. Tento unikátní systém se v roce 2004 stal základem pro budování sítě pojišťovacích makléřů. Po vstupu ČR do EU začaly platit nové a přísnější podmínky regulace činnosti zprostředkovatelů pojištění. V souvislosti s novým podnikatelským modelem došlo také ke změně názvu společnosti od roku 2004 na INSIA s.r.o.

K několika prvním makléřům, kteří vstoupili do sítě INSIA na počátku, se rychle přidávali další a projekt vzájemné spolupráce a sdílení společného centra služeb potvrdil **během roku 2005** svůj smysl a životaschopnost. Společnost dosáhla v tomto roce nárůstu výnosů o 112 %.

**V roce 2006** se poprvé umístila v prestižním žebříčku Deloitte Technology FAST 50 CE, tedy mezi 50 nejrychleji rostoucími společnostmi v regionu střední Evropy, které pro svůj růst využívají vlastní unikátní technologii.

**V roce 2008** byla společnost s ručením omezeným transformována na akciovou společnost a došlo k navýšení základního kapitálu na 5 mil. Kč a INSIA si tak vytvořila předpoklady k dalšímu úspěšnému rozvoji.

Významný krok učinila INSIA **v roce 2009** v oblasti odborného vzdělávání svých členů. V roce 2009 se v hotelu Jana v Přerově konala první odborná konference sítě pojišťovacích makléřů INSIA. Více než 200 účastníků, členů sítě INSIA z Česka i Slovenska a pozvaných hostů, zcela zaplnilo konferenční prostory. Výroční odborná konference se postupně stala důležitou součástí systému odborného vzdělávání v INSIA.

Začátkem **roku 2010** byla na Slovensku zřízena organizační složka společnosti a v průběhu téhož roku ji následovala dceřiná společnost s ručením omezeným, založená podle slovenského práva pod názvem INSIA SK s.r.o. Založení této společnosti umožnilo další rozvoj a podporu zprostředkovatelské činnosti na Slovensku a od roku 2011 je hlavní část činnosti INSIA na Slovensku vykonávána prostřednictvím této dceřiné společnosti.

**V září 2010** nasadila INSIA do ostrého provozu druhou generaci jedinečného systému pro makléře YETI NG se zcela novým uživatelským rozhraním a intuitivním ovládním.

Další nárůst počtu členů sítě si vyžádal přijetí nových zaměstnanců, kteří se věnují jejich podpoře. Proto se společnost na jaře 2011 přestěhovala do moderních kancelářských prostor v Atriu Flora v Praze na Vinohradech.

**V roce 2011** vstoupil do INSIA nový akcionář, společnost MARSH, největší světový pojišťovací makléř. Cílem strategického partnerství obou společností je rozvoj obchodního modelu INSIA v dalších zemích Evropské Unie.

Koncem **roku 2012** získala INSIA 100% obchodní podíl společnosti KYBERIE s.r.o., dlouholetého dodavatele informačního systému YETI, a stala se technologickou jedničkou mezi makléři.

**V roce 2013** byl uskutečněn projekt fúze sloučením mezi společnostmi jako nástupnickou společností a společností KYBERIE s.r.o. jako zanikající společností. Rozhodným dnem fúze je den 1. 1. 2013. Tým vývojářů se tak začlenil do společnosti a nadále pracuje na vývoji on-line systému YETI, jedinečného systému pro práci mezinárodní sítě makléřů.

V závěru roku získal strategický partner MARSH 60% podíl ve společnosti a INSIA se tak zařadila do skupiny MMC jako součást konsolidovaného celku.



**Rok 2015** přinesl novou generaci našeho základního systému, a to YETI 3.0 v nové grafické podobě a s řadou nových funkcí pro další podporu celé sítě a péče o klienty.

Se skupinou „otců zakladatelů“ jsme oslavili 10 let jejich působení v síti INSIA a poděkovali tak partnerům, kteří se významně zasloužili o vznik celé sítě.

Také **rok 2017** byl ve znamení inovací a vývoje nových nástrojů pro zvýšení komfortu práce našich partnerů, pro zefektivnění jejich prodeje a dalšího růstu. Byl spuštěn inteligentní srovnávač a sjednavač autopojištění IGNÁC, uvedena aplikace pro přípravu na odborné zkoušky INSIA ACADEMY.

V roce **2019** pokračovala inovace a modernizace online nástrojů, které jsou určeny pro poradce v síti INSIA. Tyto nástroje jim slouží k zjednodušení a zefektivnění jejich práce. V říjnu na konferenci INSIAFEST představila INSIA novou aplikaci Yeti Mobile pro iOS zařízení a také unikátní systém vyplácení provizí „na jeden klik“ přímo z mobilní aplikace.

Koncem roku 2019 došlo na základě rozhodnutí většinového akcionáře Marsh k fúzi mezi INSIA a.s. a společností INSIA Europe SE. V důsledku této fúze získala společnost INSIA pobočku v Rumunsku (INSIA a.s. Praga - Sucursala Bucuresti)

Ačkoliv byl rok **2020** ve znamení pandemie a v ČR i po celém světě panovala nejrůznější omezení, podařilo se společnosti INSIA udržet růst tržeb a dále rozvíjet technologická řešení na podporu digitalizace obchodních a interních procesů. Důkazem jsou nové nástroje pro poradce, jako je třeba videoschůzka přímo z interního systému YETI, zlepšení a přidání funkcí do aplikace IGNÁC nebo spuštění beta verze mobilní aplikace pro řidiče AutoMobil.

I rok **2021** provázela celý svět pandemie koronaviru a s ní spojené restriktce a vládní omezení. Nic však INSIA nedokázalo zbrzdit v dalších krocích inovace a technologického vývoje nástrojů, aplikací a dalších vylepšení pro své poradce.

Jedním z předních projektů INSIA se v tomto roce stala aplikace AutoMobil, která je den ode dne lepší a nabitější funkcemi pro řidiče. Aplikace se určena široké veřejnosti, avšak na uživatelskou zkušenost klientů INSIA se klade obzvlášť důraz. Proto se v roce 2021 do aplikace přidala funkce autorizace klientského profilu, která zaručí to, že se údaje o vozidle a platné smlouvy do aplikace nahrají na pár kliků, uživatel je tak nemusí zadávat ručně.

Dne 31.10.2022 byla podepsána smlouva o prodeji 80% podílu ve společnosti INSIA a.s. mezi dosavadním akcionářem, společností MMC UK a polskou skupinou Unilink. INSIA a.s. se tak stala součástí Unilink Group.



## 6. Zpráva dozorčí rady

Dozorčí rada vykonávala svou činnost v souladu se stanovami společnosti. Valnou hromadou jí nebyly uloženy žádné speciální úkoly pro příští období. Dozorčí rada plnila své úkoly v souladu se zákonem o obchodních korporacích.

Dozorčí rada nemá připomínky k výroční zprávě za rok 2022 a doporučila valné hromadě schválit účetní závěrku společnosti za rok 2022.

Účetní závěrka byla ověřena firmou Deloitte Audit s.r.o., se sídlem Italská 2581/67, Vinohrady, 120 00 Praha 2, která potvrdila, že účetní závěrka podává věrný a poctivý obraz aktiv a pasiv společnosti INSIA a.s. k 31. 12. 2022, nákladů, výnosů, výsledku jejího hospodaření a peněžních toků za rok končící 31. 12. 2022 v souladu s českými standardy účetního výkaznictví.

Dozorčí rada žádné připomínky neshledala a souhlasí s výroky auditorů.

  
Igor Rusinowski

Předseda dozorčí rady



## 7. Finanční informace

Údaje konsolidované účetní závěrky vycházejí z účetních písemností účetních jednotek zařazených do konsolidace a z dalších podkladů, které má konsolidující účetní jednotka k dispozici. Hodnotové údaje jsou vykázány v Kč, pokud není uvedeno jinak.

Konsolidovaná účetní závěrka:

- a. Konsolidovaná rozvaha
- b. Konsolidovaný výkaz zisku a ztráty
- c. Konsolidovaný přehled o změnách vlastního kapitálu
- d. Konsolidovaný přehled o peněžních tocích
- e. Příloha ke konsolidované účetní závěrce


## KONSOLIDOVANÁ ÚČETNÍ ZÁVĚRKA K 31. PROSINCI 2022

**Název společnosti:** INSIA a.s.  
**Sídlo:** Vinohradská 2828/151, Žižkov, 130 00 Praha 3  
**Právní forma:** akciová společnost  
**IČO:** 480 34 479

### Součásti konsolidované účetní závěrky:

Konsolidovaná rozvaha  
Konsolidovaný výkaz zisku a ztráty  
Konsolidovaný přehled o změnách vlastního kapitálu  
Konsolidovaný přehled o peněžních tocích  
Konsolidovaná příloha

Konsolidovaná účetní závěrka byla sestavena dne 22. června 2023.

Statutární orgán účetní jednotky	Podpis
<b>Ing. Ivan Špirakus</b> místopředseda představenstva  <b>Ing. Radek Havlena</b> člen představenstva	

**KONSOLIDOVANÁ ROZVAHA**  
v plném rozsahu

k datu  
31.12.2022  
(v tisících Kč)

INSIA a.s.  
IČO 480 34 479

Vinohradská 2828/151  
Žižkov  
130 00 Praha 3

		31.12.2022			31.12.2021
		Brutto	Korekce	Netto	Netto
	<b>AKTIVA CELKEM</b>	<b>589 081</b>	<b>113 595</b>	<b>475 486</b>	<b>426 792</b>
<b>B.</b>	<b>Stálá aktiva</b>	<b>117 694</b>	<b>101 825</b>	<b>15 869</b>	<b>18 734</b>
<i>B.I.</i>	<i>Dlouhodobý nehmotný majetek</i>	<i>73 612</i>	<i>71 903</i>	<i>1 709</i>	<i>3 733</i>
<i>B.I.2.</i>	<i>Ocenitelná práva</i>	<i>73 612</i>	<i>71 903</i>	<i>1 709</i>	<i>3 733</i>
<i>B.I.2.1.</i>	<i>Software</i>	<i>73 612</i>	<i>71 903</i>	<i>1 709</i>	<i>3 733</i>
<i>B.II.</i>	<i>Dlouhodobý hmotný majetek</i>	<i>44 082</i>	<i>29 922</i>	<i>14 160</i>	<i>14 501</i>
<i>B.II.1.</i>	<i>Pozemky a stavby</i>	<i>1 574</i>	<i>542</i>	<i>1 032</i>	<i>1 084</i>
<i>B.II.1.2.</i>	<i>Stavby</i>	<i>1 574</i>	<i>542</i>	<i>1 032</i>	<i>1 084</i>
<i>B.II.2.</i>	<i>Hmotné movité věci a jejich soubory</i>	<i>17 129</i>	<i>12 460</i>	<i>4 669</i>	<i>3 266</i>
<i>B.II.3.</i>	<i>Oceňovací rozdíl k nabytému majetku</i>	<i>25 379</i>	<i>16 920</i>	<i>8 459</i>	<i>10 151</i>
<i>B.III.</i>	<i>Dlouhodobý finanční majetek</i>				<i>500</i>
<i>B.III.6.</i>	<i>Zápůjčky a úvěry - ostatní</i>				<i>500</i>
<b>C.</b>	<b>Oběžná aktiva</b>	<b>424 340</b>	<b>11 770</b>	<b>412 570</b>	<b>380 214</b>
<i>C.II.</i>	<i>Pohledávky</i>	<i>185 160</i>	<i>11 770</i>	<i>173 390</i>	<i>165 435</i>
<i>C.II.1.</i>	<i>Dlouhodobé pohledávky</i>	<i>16 411</i>		<i>16 411</i>	<i>13 670</i>
<i>C.II.1.4.</i>	<i>Odložená daňová pohledávka</i>	<i>16 411</i>		<i>16 411</i>	<i>13 670</i>
<i>C.II.2.</i>	<i>Krátkodobé pohledávky</i>	<i>168 749</i>	<i>11 770</i>	<i>156 979</i>	<i>151 765</i>
<i>C.II.2.1.</i>	<i>Pohledávky z obchodních vztahů</i>	<i>27 612</i>	<i>11 770</i>	<i>15 842</i>	<i>16 955</i>
<i>C.II.2.4.</i>	<i>Pohledávky - ostatní</i>	<i>141 137</i>		<i>141 137</i>	<i>134 810</i>
<i>C.II.2.4.3.</i>	<i>Stát - daňové pohledávky</i>				<i>898</i>
<i>C.II.2.4.4.</i>	<i>Krátkodobé poskytnuté zálohy</i>	<i>3 505</i>		<i>3 505</i>	<i>3 992</i>
<i>C.II.2.4.5.</i>	<i>Dohadné účty aktivní</i>	<i>137 151</i>		<i>137 151</i>	<i>129 417</i>
<i>C.II.2.4.6.</i>	<i>Jiné pohledávky</i>	<i>481</i>		<i>481</i>	<i>503</i>
<i>C.IV.</i>	<i>Peněžní prostředky</i>	<i>239 180</i>		<i>239 180</i>	<i>214 779</i>
<i>C.IV.2.</i>	<i>Peněžní prostředky na účtech</i>	<i>239 180</i>		<i>239 180</i>	<i>214 779</i>
<b>D.</b>	<b>Časové rozlišení aktiv</b>	<b>47 046</b>		<b>47 046</b>	<b>27 844</b>
<i>D.1.</i>	<i>Náklady příštích období</i>	<i>400</i>		<i>400</i>	<i>526</i>
<i>D.2.</i>	<i>Komplexní náklady příštích období</i>	<i>5 954</i>		<i>5 954</i>	<i>5 050</i>
<b>D.3.</b>	<b>Příjmy příštích období</b>	<b>40 693</b>		<b>40 693</b>	<b>22 268</b>



		31.12.2022	31.12.2021
	<b>PASIVA CELKEM</b>	<b>475 486</b>	<b>426 792</b>
<b>A.</b>	<b>Vlastní kapitál</b>	<b>123 891</b>	<b>109 231</b>
A.I.	<b>Základní kapitál</b>	<b>6 000</b>	<b>6 000</b>
A.I.1.	Základní kapitál	6 000	6 000
A.II.	<b>Ážio a kapitálové fondy</b>	<b>10 841</b>	<b>11 265</b>
A.II.2.	<b>Kapitálové fondy</b>	<b>10 841</b>	<b>11 265</b>
A.II.2.1.	Ostatní kapitálové fondy	12 254	12 254
A.II.2.5.	Rozdíly z ocenění při přeměnách obchodních korporací (+/-)	-1 413	-989
A.III.	<b>Fondy ze zisku</b>	<b>1 236</b>	<b>1 243</b>
A.III.1.	Ostatní rezervní fondy	1 212	1 212
A.III.2.	Statutární a ostatní fondy	24	31
A.IV.	<b>Výsledek hospodaření minulých let (+/-)</b>	<b>60 723</b>	<b>68 292</b>
A.IV.1.	Nerozdělený zisk nebo neuhrazená ztráta minulých let (+/-)	60 723	68 292
A.V.	<b>Výsledek hospodaření běžného účetního období (+/-)</b>	<b>45 091</b>	<b>22 431</b>
<b>B.+C.</b>	<b>Cizí zdroje</b>	<b>350 039</b>	<b>314 477</b>
<b>B.</b>	<b>Rezervy</b>	<b>1 354</b>	<b>870</b>
B.IV.	Ostatní rezervy	1 354	870
<b>C.</b>	<b>Závazky</b>	<b>348 685</b>	<b>313 607</b>
C.I.	<b>Dlouhodobé závazky</b>	<b>62 731</b>	<b>63 027</b>
C.I.9.	<b>Závazky - ostatní</b>	<b>62 731</b>	<b>63 027</b>
C.I.9.3.	Jiné závazky	62 731	63 027
C.II.	<b>Krátkodobé závazky</b>	<b>285 954</b>	<b>250 580</b>
C.II.3.	Krátkodobé přijaté zálohy	61	172
C.II.4.	Závazky z obchodních vztahů	41 057	34 619
C.II.8.	<b>Závazky ostatní</b>	<b>244 836</b>	<b>215 789</b>
C.II.8.3.	Závazky k zaměstnancům	3 065	2 681
C.II.8.4.	Závazky ze sociálního zabezpečení a zdravotního pojištění	1 768	2 352
C.II.8.5.	Stát - daňové závazky a dotace	8 299	2 759
C.II.8.6.	Dohadné účty pasivní	190 302	173 758
C.II.8.7.	Jiné závazky	41 402	34 239
<b>D.</b>	<b>Časové rozlišení pasiv</b>	<b>1 556</b>	<b>3 084</b>
D.1.	Výdaje příštích období	1 412	3 084
D.2.	Výnosy příštích období	144	

**KONSOLIDOVANÝ VÝKAZ ZISKU A ZTRÁTY**  
v druhovém členění

INSIA a.s.  
IČO 480 34 479

období končící k  
31.12.2022  
(v tisících Kč)

Vinohradská 2828/151  
Žižkov  
130 00 Praha 3

		Období do 31.12.2022	Období do 31.12.2021
I.	Tržby z prodeje výrobků a služeb	1 024 934	912 549
A.	Výkonová spotřeba	<b>893 544</b>	<b>809 285</b>
A.2.	Spotřeba materiálu a energie	4 048	3 655
A.3.	Služby	889 496	805 630
D.	Osobní náklady	<b>67 868</b>	<b>64 307</b>
D.1.	Mzdové náklady	50 304	47 479
D.2.	Náklady na sociální zabezpečení, zdravotní pojištění a ostatní náklady	<b>17 564</b>	<b>16 828</b>
D.2.1.	Náklady na sociální zabezpečení a zdravotní pojištění	15 898	15 233
D.2.2.	Ostatní náklady	1 666	1 595
E.	Úpravy hodnot v provozní oblasti	<b>5 902</b>	<b>5 767</b>
E.1.	Úpravy hodnot dlouhodobého nehmotného a hmotného majetku	<b>5 430</b>	<b>6 189</b>
E.1.1.	Úpravy hodnot dlouhodobého nehmotného a hmotného majetku - trvalé	5 430	6 189
E.3.	Úpravy hodnot pohledávek	472	-422
III.	Ostatní provozní výnosy	<b>958</b>	<b>358</b>
III.1.	Tržby z prodaného dlouhodobého majetku	664	235
III.3.	Jiné provozní výnosy	294	123
F.	Ostatní provozní náklady	<b>660</b>	<b>538</b>
F.3.	Daně a poplatky	65	76
F.4.	Rezervy v provozní oblasti a komplexní náklady příštích období	-324	-766
F.5.	Jiné provozní náklady	919	1 228
*	<b>Provozní výsledek hospodaření (+/-)</b>	<b>57 918</b>	<b>33 010</b>
VI.	Výnosové úroky a podobné výnosy	<b>1 595</b>	<b>22</b>
VI.2.	Ostatní výnosové úroky a podobné výnosy	1 595	22
VII.	Ostatní finanční výnosy	234	82
K.	Ostatní finanční náklady	2 330	3 131
*	<b>Finanční výsledek hospodaření (+/-)</b>	<b>-501</b>	<b>-3 027</b>
**	<b>Výsledek hospodaření před zdaněním (+/-)</b>	<b>57 417</b>	<b>29 983</b>
L.	Daň z příjmů	<b>12 326</b>	<b>7 552</b>
L.1.	Daň z příjmů splatná	15 477	7 839
L.2.	Daň z příjmů odložená (+/-)	-3 151	-287
**	<b>Výsledek hospodaření po zdanění (+/-)</b>	<b>45 091</b>	<b>22 431</b>
***	<b>Výsledek hospodaření za účetní období (+/-)</b>	<b>45 091</b>	<b>22 431</b>
*	Čistý obrat za účetní období	<b>1 027 721</b>	<b>913 011</b>

**KONSOLIDOVANÝ PŘEHLED O ZMĚNÁCH  
VLASTNÍHO KAPITÁLU**

**INSIA a.s.**  
**IČO 480 34 479**

k datu  
31.12.2022  
(v tisících Kč)

Vinohradská 2828/151  
Žižkov  
130 00 Praha 3

	Základní kapitál	Kapitálové fondy	Fondy ze zisku, rezervní fond	Nerozdělený zisk nebo neuhrazená ztráta minulých let	Výsledek hospodaření běžného účetního období	VLASTNÍ KAPITÁL CELKEM
<b>Stav k 31.12.2020</b>	<b>6 000</b>	<b>12 263</b>	<b>1 247</b>	<b>74 581</b>	<b>23 711</b>	<b>117 802</b>
Rozdělení výsledku hospodaření				23 711	-23 711	
Rozdíly z kurzových přepočtů		-998	-4			-1 002
Vyplacené podíly na zisku				-30 000		-30 000
Výsledek hospodaření za běžné období					22 431	22 431
<b>Stav k 31.12.2021</b>	<b>6 000</b>	<b>11 265</b>	<b>1 243</b>	<b>68 292</b>	<b>22 431</b>	<b>109 231</b>
Rozdělení výsledku hospodaření				22 431	-22 431	
Rozdíly z kurzových přepočtů		-424				-424
Vyplacené podíly na zisku				-30 000		-30 000
Vyplacené fondy ze zisku			-7			-7
Výsledek hospodaření za běžné období					45 091	45 091
<b>Stav k 31.12.2022</b>	<b>6 000</b>	<b>10 841</b>	<b>1 236</b>	<b>60 723</b>	<b>45 091</b>	<b>123 891</b>

**KONSOLIDOVANÝ PŘEHLED O PENĚŽNÍCH  
TOCÍCH (CASH FLOW)**

**INSIA a.s.**  
**IČO 480 34 479**

období končící k  
31.12.2022  
(v tisících Kč)

Vinohradská 2828/151  
Žižkov  
130 00 Praha 3

		<b>Období do 31.12.2022</b>	<b>Období do 31.12.2021</b>
<b>P.</b>	<b>Počáteční stav peněžních prostředků a peněžních ekvivalentů</b>	<b>214 779</b>	<b>196 935</b>
	<i>Počáteční stav peněžních prostředků a peněžních ekvivalentů - k 1.1.2019 vliv fúze</i>		
Z.	Výsledek hospodaření před zdaněním	57 417	29 983
A.1.	Úpravy o nepeněžní operace	2 792	3 712
A.1.1.	Odpisy stálých aktiv	5 430	6 189
A.1.2.	Změna stavu opravných položek a rezerv	52	-1 188
A.1.3.	Zisk (ztráta) z prodeje stálých aktiv	-664	-235
A.1.5.	Nákladové a výnosové úroky	-1 595	-22
A.1.6.	Opravy o ostatní nepeněžní operace	-431	-1 032
<b>A.*</b>	<b>Čistý provozní peněžní tok před změnami pracovního kapitálu</b>	<b>60 209</b>	<b>33 694</b>
A.2.	Změna stavu pracovního kapitálu	3 175	24 400
A.2.1.	Změna stavu pohledávek a časového rozlišení aktiv	-27 385	3 966
A.2.2.	Změna stavu závazků a časového rozlišení pasív	30 560	20 434
<b>A.**</b>	<b>Čistý provozní peněžní tok před zdaněním</b>	<b>63 384</b>	<b>58 094</b>
A.4.	Přijaté úroky	1 595	22
A.5.	Zaplacená daň z příjmů za běžnou činnost	-8 677	-9 255
<b>A.***</b>	<b>Čistý peněžní tok z provozní činnosti</b>	<b>56 302</b>	<b>48 861</b>
	<i>Peněžní toky z investiční činnosti</i>		
B.1.	Výdaje spojené s nabytím stálých aktiv	-2 565	-1 251
B.2.	Příjmy z prodeje stálých aktiv	664	235
<b>B.***</b>	<b>Čistý peněžní tok z investiční činnosti</b>	<b>-1 901</b>	<b>-1 016</b>
	<i>Peněžní toky z finančních činností</i>		
C.2.	Dopady změn vlastního kapitálu	-30 000	-30 000
C.2.6.	Vyplacené podíly na zisku	-30 000	-30 000
<b>C.***</b>	<b>Čistý peněžní tok z finanční činnosti</b>	<b>-30 000</b>	<b>-30 000</b>
<b>F.</b>	<b>Čistá změna peněžních prostředků a peněžních ekvivalentů</b>	<b>24 401</b>	<b>17 844</b>
<b>R.</b>	<b>Konečný stav peněžních prostředků a peněžních ekvivalentů</b>	<b>239 180</b>	<b>214 779</b>

**PŘÍLOHA KE KONSOLIDOVANÉ ÚČETNÍ ZÁVĚRCE  
SKUPINY INSIA ZA ROK 2022**

## OBSAH

<b>1.</b>	<b>OBECNÉ ÚDAJE.....</b>	<b>3</b>
1.1.	VYMEZENÍ KONSOLIDAČNÍHO CELKU .....	3
1.2.	ZALOŽENÍ A CHARAKTERISTIKA KONSOLIDUJÍCÍ SPOLEČNOSTI .....	3
1.3.	ORGANIZAČNÍ STRUKTURA KONSOLIDUJÍCÍ SPOLEČNOSTI .....	4
1.4.	PŘEDSTAVENSTVO A DOZORČÍ RADA K ROZVAHOVÉMU DNI .....	4
1.5.	IDENTIFIKACE SKUPINY.....	5
<b>2.</b>	<b>ÚČETNÍ METODY .....</b>	<b>7</b>
2.1.	DLOUHODOBÝ HMOTNÝ A NEHMOTNÝ MAJETEK .....	7
2.2.	FINANČNÍ MAJETEK.....	7
2.3.	ZÁSoby .....	8
2.4.	POHLEDÁVKY.....	8
2.5.	ZÁVAZKY .....	8
2.6.	ÚVĚRY .....	8
2.7.	REZERVY.....	8
2.8.	KOMPLEXNÍ NÁKLADY PŘÍŠTÍCH OBDOBÍ .....	8
2.9.	PŘEPOČTY ÚDAJŮ V CIZÍCH MĚNÁCH NA ČESKOU MĚNU .....	9
2.10.	FINANČNÍ LEASING.....	9
2.11.	VÝNOSY .....	9
2.12.	NÁKLADY NA PROVIZE PARTNERŮM .....	9
2.13.	KAUČNÍ KONTO.....	9
2.14.	POUŽITÍ ODHADŮ .....	10
2.15.	METODY KONSOLIDACE .....	10
2.16.	PŘEHLED O PENĚŽNÍCH TOCÍCH .....	11
<b>3.</b>	<b>DOPLŇUJÍCÍ ÚDAJE.....</b>	<b>12</b>
3.1.	DLOUHODOBÝ NEHMOTNÝ MAJETEK (DNM) .....	12
3.2.	DLOUHODOBÝ HMOTNÝ MAJETEK (DHM) .....	12
3.3.	DLOUHODOBÉ POHLEDÁVKY .....	13
3.4.	KRÁTKODOBÉ POHLEDÁVKY .....	13
3.5.	DOHADNÉ ÚČTY AKTIVNÍ.....	13
3.6.	VLASTNÍ KAPITÁL.....	13
3.7.	REZERVY.....	13
3.8.	DLOUHODOBÉ ZÁVAZKY.....	13
3.9.	KRÁTKODOBÉ ZÁVAZKY .....	14
3.10.	OSTATNÍ ZÁVAZKY NEVYKÁZANÉ V ROZVAZE .....	14
3.11.	ČASOVÉ ROZLIŠENÍ PASIV .....	14
3.12.	ODLOŽENÁ DAŇ Z PŘÍJMŮ .....	14
3.13.	ZAMĚSTNANCI, VEDENÍ SKUPINY A STATUTÁRNÍ ORGÁNY .....	14
3.14.	SLUŽBY .....	15
3.15.	VZTAHY SE SPŘÍZNĚNÝMI SUBJEKTY .....	15
3.16.	CELKOVÉ NÁKLADY NA ODMĚNY STATUTÁRNÍMU AUDITOROVI/AUDITORSKÉ SPOLEČNOSTI .....	16
3.17.	UDÁLOSTI, KTERÉ NASTALY PO DATU ÚČETNÍ ZÁVĚRKY .....	16

**1. OBECNÉ ÚDAJE****1.1. Vymezení konsolidačního celku**

Konsolidační celek (dále jen skupina) tvoří mateřská (konsolidující) společnost a dceřiná společnost, které splňují stanovené podmínky.

Mateřskou společností je: INSIA a.s., Vinohradská 2828/151, Žižkov, 130 00 Praha 3, IČO 48034479

Dceřinou společností zahrnutou do konsolidačního celku a konsolidované plnou metodou je: INSIA SK s.r.o., Laurinská 3, 811 01 Bratislava, IČO 45660891, podíl 100 % - rozhodující.

**Datum účetních závěrek společností zahrnutých do konsolidačního celku:**

INSIA a.s. – 31.12.2022

INSIA SK s.r.o. – 31.12.2022

**1.2. Založení a charakteristika konsolidující společnosti**

INSIA a.s. (dále jen „společnost“) byla založena společenskou smlouvou jako společnost s ručením omezeným a vznikla zapsáním do obchodního rejstříku soudu v Praze dne 24.11.1992. Na základě rozhodnutí valné hromady z 17.6.2008 došlo k přeměně na akciovou společnost. Předmětem podnikání společnosti je činnost zprostředkovatele pojištění, poskytování nebo zprostředkování spotřebitelského úvěru a výroba, obchod a služby neuvedené v přílohách 1 až 3 živnostenského zákona.

Fyzické a právnické osoby podílející se 20 % a více procenty na základním kapitálu společnosti a výše jejich podílů jsou uvedeny v následující tabulce:

Akcionář/ Společník	% podíl na základním kapitálu
Ing. Ivan Špirakus	20
Unilink Group	80
<b>Celkem</b>	<b>100 %</b>

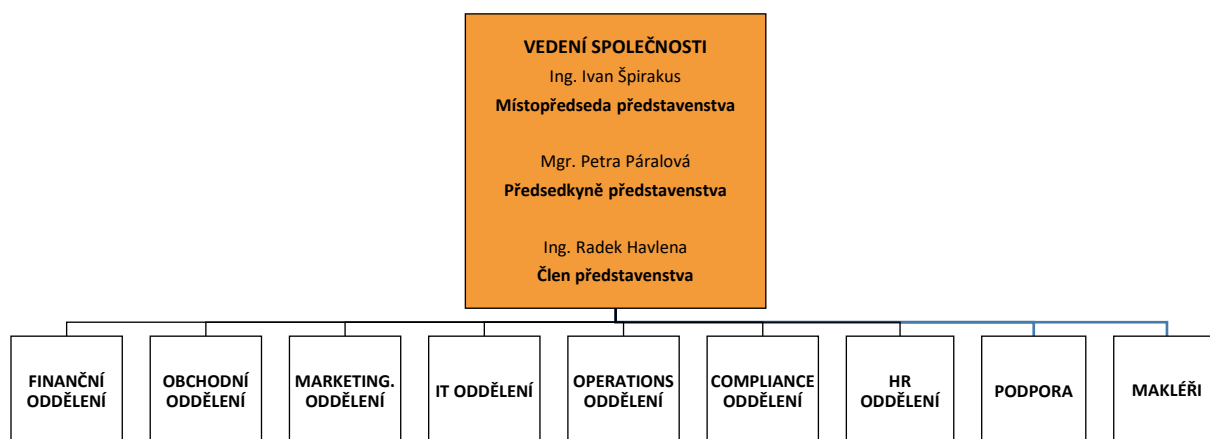
Dne 31.10.2022 byla podepsána smlouva o prodeji 80% podílu ve společnosti INSIA a.s. mezi dosavadním akcionářem, společností MMC UK a polskou skupinou Unilink. INSIA a.s. se tak stala součástí Unilink Group.

**Změny a dodatky v obchodním rejstříku v uplynulém účetním období:**

- zprostředkování obchodu a služeb – zapsáno 17.2.2022
- velkoobchod a maloobchod – zapsáno 17.2.2022
- poskytování software, poradenství v oblasti informačních technologií, zpracování dat, hostingové a související činnosti a webové portály – zapsáno 17.2.2022
- poradenská a konzultační činnost, zpracování odborných studií a posudků – zapsáno 17.2.2022
- zprostředkování doplňkového penzijního spoření – zapsáno 17.2.2022
- činnost zprostředkovatele pojištění – zapsáno 2.11.2022
- poskytování nebo zprostředkování spotřebitelského úvěru – zapsáno 2.11.2022

- člen představenstva RADEK HAVLENA, vznik členství 31. října 2022 - zapsáno 2.11.2022
- počet členů představenstva 3 – zapsáno 2.11.2022
- způsob jednání: společnost zastupují členové představenstva následovně:
  - (a) ohledně právních jednání, jejichž peněžitá hodnota přesahuje 50.000 EUR nebo 1.250.000 Kč (jednorázově nebo v součtu za kalendářní rok) jednají vždy dva členové představenstva společně; a
  - (b) ohledně ostatních právních jednání jedná za společnost kterýkoli člen představenstva samostatně. – zapsáno 2.11.2022
- předseda dozorčí rady IGOR RUSINOWSKI, vznik funkce 31. října 2022 – zapsáno 2.11.2022
- člen dozorčí rady ALEKSANDRA FRIEDEL, vznik funkce 31. října 2022 – zapsáno 2.11.2022
- počet členů dozorčí rady 3 – zapsáno 2.11.2022
- akcie: 200 ks akcie na jméno v listinné podobě ve jmenovité hodnotě 30 000,- Kč  
Akcie jsou převoditelné jen se souhlasem dozorčí rady společnosti. – zapsáno 2.11.2022

### 1.3. Organizační struktura konsolidující společnosti



### 1.4. Představenstvo a dozorčí rada k rozvahovému dni

	Funkce	Jméno
Představenstvo	Předseda	Mgr. Petra Páralová
	Místopředseda	Ing. Ivan Špirakus
	Členové	Ing. Radek Havlena
Dozorčí rada	Předseda	Igor Rusinowski
	Členové	Aleksandra Friedel
		PhDr. Dušan Bartůněk Ph.D



### 1.5. Identifikace skupiny

Konsolidující společnost vznikla v roce 1992 jako Portfolio Alfa s.r.o., společníky a jednateli byli Ing. Ivan Špirakus a Ing. Petr Marek.

V souvislosti s novým podnikatelským modelem došlo ke změně názvu společnosti od roku 2005 na INSIA s.r.o.

V roce 2008 byla společnost s ručením omezeným transformována na akciovou společnost a došlo k navýšení základního kapitálu na 5 mil. Kč.

Akcionáři společnosti se ve stejném poměru stali Ing. Ivan Špirakus a Ing. Petr Marek.

Začátkem roku 2010 byla na Slovensku zřízena organizační složka společnosti – INSIA a.s., organizační složka. Jejím prostřednictvím vykonávala společnost aktivity v průběhu celého roku 2010.

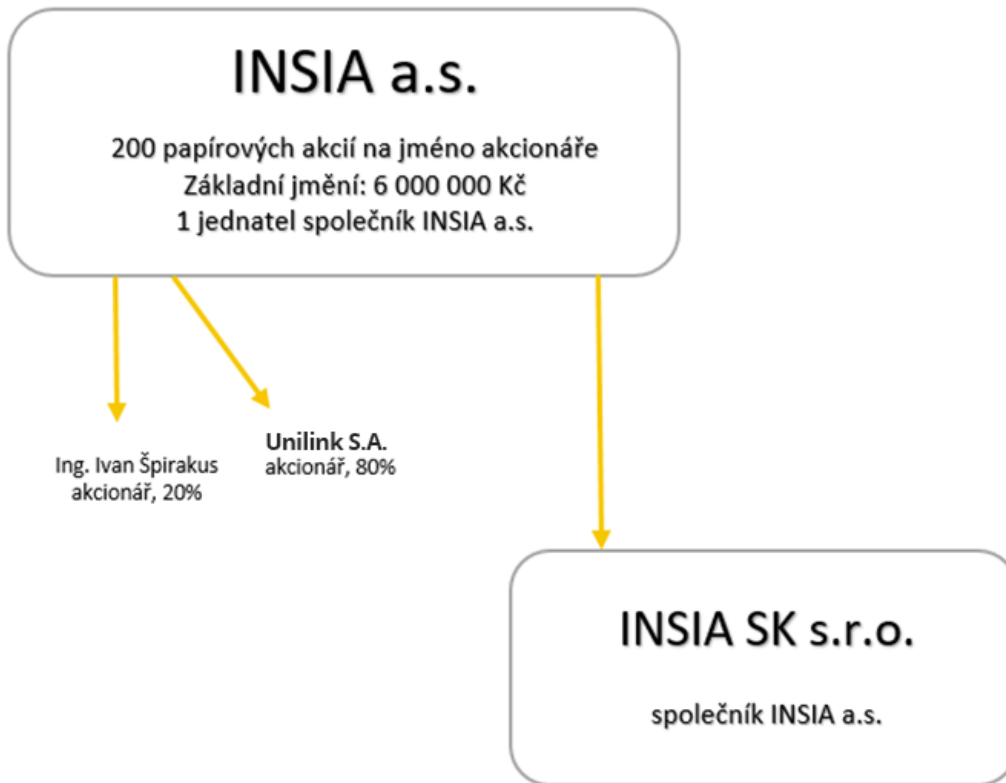
V průběhu téhož roku byla zřízena dceřiná společnost s ručením omezeným, založená podle slovenského práva pod názvem INSIA SK s.r.o. Společnost zahájila činnost k 1.1.2011 a jejími jednateli byli Ing. Ivan Špirakus a Ing. Petr Marek. V roce 2013 Ing. Petr Marek odstoupil z funkce jednatele a jediným jednatelem se stal Ing. Ivan Špirakus. V roce 2019 byli jednateli Insia SK s.r.o. Ing. Ivan Špirakus a Ing. Zdenko Banci. Jednateli Insia SK s.r.o. jsou od roku 2020 Ing. Ivan Špirakus, Ing. Monika Vlčková a Ing. Vladimír Matuščin. Výsledky za slovenskou entitu jsou reportovány samostatně za společnost INSIA SK s.r.o. Jediným společníkem Insia SK s.r.o. je INSIA a.s.

31.10.2011 došlo k nákupu 15 % akcií INSIA a.s. skupinou Marsh. K 1.1.2013 byl podíl navýšen na 30 % a k 31.8.2013 na 60 %. Od roku 2013 je tak Společnost součástí skupiny Marsh.

K 1. 2. 2019 se změnilo osoby akcionářů společnosti INSIA a.s. a to tak, že společnost MMC UK Group Ltd. odkoupila akcie v držení pana Ing. Petra Marka a navýšila tak svůj podíl ve společnosti na 80 %. Minoritním akcionářem společnosti zůstal pan Ing. Ivan Špirakus s 20% podílem na hlasovacích právech společnosti.

Česká národní banka na základě žádosti společnosti rozhodla o odnětí povolení k činnosti investičního zprostředkovatele. Nově byla k 1.4.2020 vydána licence na činnost samostatného zprostředkovatele dle zákona o penzijním spoření.

Dne 31.10.2022 byla podepsána smlouva o prodeji 80% podílu ve společnosti INSIA a.s. mezi dosavadním akcionářem, společností MMC UK a polskou skupinou Unilink. INSIA a.s. se tak stala součástí Unilink Group.



## 2. ÚČETNÍ METODY

Účetnictví skupiny je vedeno a účetní závěrka byla sestavena v souladu se zákonem č. 563/1991 Sb. o účetnictví v platném znění, vyhláškou č. 500/2002 Sb., kterou se provádějí některá ustanovení zákona č. 563/1991 Sb. o účetnictví, pro účetní jednotky, které jsou podnikateli účtujícími v soustavě podvojného účetnictví, v platném znění a Českými účetními standardy pro podnikatele v platném znění.

Účetnictví respektuje obecné účetní zásady, především zásadu o oceňování majetku historickými cenami (není-li dále uvedeno jinak), zásadu účtování ve věcné a časové souvislosti, zásadu opatrnosti a předpoklad o schopnosti účetní jednotky pokračovat ve svých aktivitách.

Konsolidovaná účetní závěrka je sestavena k rozvahovému dni 31.12.2022 za kalendářní rok 2022. Účetní závěrka byla sestavena dne 22.6.2023.

Finanční údaje v této účetní závěrce jsou vyjádřeny v tisících korun českých (Kč), není-li dále uvedeno jinak.

### 2.1. Dlouhodobý hmotný a nehmotný majetek

Dlouhodobým majetkem se rozumí majetek, jehož doba použitelnosti je delší než jeden rok a jehož ocenění je v jednotlivém případě vyšší než 40 tis. Kč u hmotného majetku, 40 tis. Kč u zřizovacích výdajů a 60 tis. Kč u ostatního nehmotného majetku.

Nakoupený dlouhodobý hmotný a nehmotný majetek je oceněn pořizovací cenou sníženou o opravy a případné opravné položky.

Technické zhodnocení, pokud převýšilo v úhrnu za zdaňovací období u jednotlivého hmotného majetku částku 40 tis. Kč a u jednotlivého nehmotného majetku částku 60 tis. Kč, zvyšuje pořizovací cenu příslušného dlouhodobého majetku.

Požizovací cena dlouhodobého hmotného a nehmotného majetku, s výjimkou pozemků a nedokončených investic, je odpisována po dobu odhadované životnosti majetku lineární metodou. Technické zhodnocení kanceláří Atrium Flora je odepisováno po dobu třiceti let, SW Yeti po dobu osmi let, kancelářský nábytek po dobu pěti let.

Oceňovací rozdíl k nabytému majetku vykázáný na řádku B.II.3.vznikl v důsledku fúze se společností KYBERIE s.r.o. k 1.1.2013 a je odpisován pod dobu 15 let.

### 2.2. Finanční majetek

Finanční majetek s dobou splatnosti nebo se záměrem držby nad jeden rok se vykazuje jako dlouhodobý, finanční majetek s dobou splatnosti nebo se záměrem držby do jednoho roku jako krátkodobý.

Podíly, cenné papíry a deriváty jsou při pořízení oceněny pořizovací cenou, včetně emisního ážia a nákladů s pořízením souvisejících.

Majetkové podíly představující účast s rozhodujícím nebo podstatným vlivem se oceňují pořizovací cenou sníženou o opravné položky.

### **2.3. Zásoby**

Nakupované zásoby jsou oceňovány pořizovacími cenami. Pořizovací cena zahrnuje cenu pořízení a vedlejší pořizovací náklady, zejména celní poplatky, dopravné a skladovací poplatky, provize, pojistné a skonto.

Zásoby jsou účtované metodou B.

### **2.4. Pohledávky**

Pohledávky jsou při vzniku oceňovány jmenovitou hodnotou, následně sníženou o opravné položky.

Opravná položka k pohledávkám vzniká v souvislosti s vratkami provizí, které plynou ze zrušených pojistných smluv. Poměrná část vratek provizí náležících zprostředkovateli je Skupinou tomuto zprostředkovateli vyúčtována a v případě, že není uhrazena, přistupuje se k tvorbě opravné položky k pohledávce.

Metodika tvorby opravné položky vychází z pohledávek po splatnosti u daného zprostředkovatele a procenta pravděpodobnosti úhrady jeho pohledávek, přičemž se přihlíží také ke skutečnosti, zda daný zprostředkovatel je v době kalkulace členem sítě INSIA.

### **2.5. Závazky**

Závazky jsou zaúčtovány ve jmenovité hodnotě.

### **2.6. Úvěry**

Úvěry jsou zaúčtovány ve jmenovité hodnotě. Za krátkodobý úvěr se považuje i část dlouhodobých úvěrů, která je splatná do jednoho roku od data, ke kterému je sestavena účetní závěrka.

### **2.7. Rezervy**

Rezervy jsou vytvářeny k pokrytí budoucích rizik a výdajů, u nichž je znám účel, je pravděpodobné, že nastanou, avšak není jistá částka nebo datum, v němž budou plněny.

V rozvahovém období (účetním roce) byla tvořena rezerva na nevyčerpanou dovolenou.

### **2.8. Komplexní náklady příštích období**

Výdaje na vývoj administrativního systému Yeti jsou od roku 2017 časově rozlišeny na účtu komplexních nákladů příštích období. Jednotlivé moduly či aktualizace se rozpouštějí do nákladů po dobu 3 let od počátku jejich používání.

## 2.9. Přepočty údajů v cizích měnách na českou měnu

Účetní operace v cizích měnách prováděné během roku jsou účtovány pevným kursem stanoveným dle kurzu České Národní Banky 1. pracovního dne v daném rozvahovém období (účetním roce).

K datu účetní závěrky jsou cizoměnová aktiva a pasiva přepočtena kurzem ČNB platným k poslednímu pracovnímu dni rozvahového období (účetního roku).

## 2.10. Finanční leasing

Splátky finančního leasingu jsou účtovány do nákladů.

## 2.11. Výnosy

Hlavní výnosy skupiny plynou z provizí za uzavřené pojistné a úvěrové smlouvy a hypoteční úvěry, které jsou buď obdrženy od pojišťoven a bank, nebo jsou strhávány z brutto zaplaceného pojistného od klienta. Ostatní výnosy plynou z fakturace převážně za marketingové předměty a nájemné. Stejně druhy výnosů měla skupina i v roce 2021. V roce 2022 i 2021 byly výnosy účtovány v souladu s českými účetními standardy.

V roce 2022 jsou do výnosů účtovány provize ze smluv s datem účinnosti v roce 2022 bez ohledu na to, zda byly v daném roce provize inkasovány. Na neinkasované provize je tvořen dohad, viz bod 2.14 Použití odhadů.

Do výnosů jsou také účtovány nároky na vratky provizí od Partnerů (zprostředkovatelů), které plynou ze zrušených pojistných smluv. Proti těmto výnosům jsou do nákladů účtovány vrácené provize pojišťovnám z toho samého důvodu.

## 2.12. Náklady na provize Partnerům

V roce 2022 jsou do nákladů účtovány provize Partnerům vztahující se ke smlouvám s datem účinnosti v roce 2022 bez ohledu na to, zda byly v daném roce výnosové provize z těchto smluv inkasovány.

## 2.13. Kauční konto

Kauční konto je tvořeno jako 10 % provize Partnera z každé smlouvy životního pojištění po dobu 2 let existence smlouvy u smluv uzavřených do konce roku 2016, v roce 2022 platí tato metodika nadále i pro dceřinou společnost Insia SK s.r.o.

U smluv životního pojištění uzavřených od 1.1.2017 je u mateřské společnosti INSIA a.s. na základě změny regulace kauční konto tvořeno na dobu 5 let existence smlouvy. Kauční konto u těchto smluv uzavřených od 1.1.2017 je nastaveno ve výši 20 % provize Partnera.

Maximální výše kaučního konta není určena a tvoří se i z následných provizí. Je tvořeno od roku 2011. Kauční konto slouží jako prevence v případě vzniku tísnivé finanční situace člena sítě INSIA. Má dlouhodobější účel a jeho čerpání nastává až v případě, kdy člen sítě není schopen nadále plnit svoje závazky vůči obchodním partnerům. K úplnému vypořádání dochází po 60 měsících.

#### **2.14. Použití odhadů**

Sestavení účetní závěrky vyžaduje, aby vedení skupiny používalo odhady a předpoklady, jež mají vliv na vykazované hodnoty majetku a závazků k datu účetní závěrky a na vykazovanou výši výnosů a nákladů za sledované období. Vedení skupiny stanovilo tyto odhady a předpoklady na základě všech jemu dostupných relevantních informací. Nicméně, jak vyplývá z podstaty odhadu, skutečné hodnoty v budoucnu se mohou od těchto odhadů odlišovat. Nejvýznamnější položkou dohadů je vytvořený dohad na neinkasované výnosové provize od pojišťoven a na nákladové provize Partnerům.

##### Neinkasované výnosové provize od pojišťoven

Odhad na neinkasované výnosové provize od pojišťoven vztahující se ke smlouvám s datem účinnosti v roce 2022 se k 31.12.2022 provedl na základě skutečnosti minulého účetního období, a to na základě provizí inkasovaných v roce 2022 avšak vztahujících se ke smlouvám s datem účinnosti v roce 2021. Tento dohad je zahrnut v řádku C.II.2.4.5. Dohadné účty aktivní.

##### Neuhrazené nákladové provize Partnerům

Odhad na nákladové provize Partnerům (související s neinkasovanými výnosovými provizemi) byl vytvořen na základě průměrného provizního procenta Partnerům z neinkasované výnosové provize. Dále byl dohad také vytvořen na provize Partnerům z inkasovaných výnosových provizí v průběhu roku 2022, které však nebyly do konce roku 2022 spárované na konkrétní smlouvy Partnerů. Tyto dohady jsou zahrnuty v řádku C.II.8.6. Dohadné účty pasivní.

Dohady na neinkasované výnosové provize a neuhrazené nákladové provize s sebou nesou vyšší riziko nepřesnosti, které vyplývá z podstaty obchodní činnosti skupiny, protože v některých případech jsou provize z pojistných smluv vypořádány pojišťovnami či zadány členy sítě INSIA do systému se zpožděním. Vedení společnosti stanovilo tyto odhady na základě všech jemu dostupných relevantních informací k datu vydání účetní závěrky.

#### **2.15. Metody konsolidace**

Konsolidace se provádí podle příslušné metody způsobem plné konsolidace.

**Charakteristika plné metody konsolidace**

Plnou metodou konsolidace se rozumí:

- a) začlenění jednotlivých složek rozvahy a výkazů zisku a ztráty dceřiných společností v plné výši po případném přetřídění a úpravách do rozvahy a výkazu zisku a ztráty mateřské společnosti,
- b) vyloučení účetních případů mezi účetními jednotkami skupiny, které vyjadřují vzájemné vztahy,
- c) vykázání případného konsolidačního rozdílu a jeho odpis,
- d) rozdělení vlastního kapitálu dceřiných společností a jejich výsledku hospodaření na podíl připadající mateřské společnosti a podíl menšinových držitelů podílových cenných papírů a podílů emitovaných konsolidovanými podniky,
- e) vyloučení podílových cenných papírů a podílů, jejichž emitentem je dceřiná společnost a řízená osoba a vlastního kapitálu této osoby, který se váže k vylučovaným podílovým cenným papírům a podílům,
- f) vypořádání podílů se zpětnou vazbou.

Při konsolidaci nevzniknul konsolidační rozdíl.

Jednotlivé složky rozvahy a výkazu zisku a ztráty dceřiné společnosti byly do konsolidace zahrnuty po přepočítání kurzem ČNB platným k poslednímu pracovnímu dni rozvahového období (účetního roku).

**2.16. Přehled o peněžních tocích**

Přehled o peněžních tocích byl sestaven nepřímou metodou. Peněžní ekvivalenty představují krátkodobý likvidní majetek, který lze snadno a pohotově převést na předem známou částku v hotovosti. Peněžní prostředky a peněžní ekvivalenty lze analyzovat takto:

	(údaje v tis. Kč)	
	<b>31.12.2022</b>	<b>31.12.2021</b>
Účty v bankách	239 180	214 779
<b>Peněžní prostředky a peněžní ekvivalenty celkem</b>	<b>239 180</b>	<b>214 779</b>

Peněžní toky z provozních, investičních nebo finančních činností jsou uvedeny v přehledu o peněžních tocích nekompenzovaně.

**3. DOPLŇUJÍCÍ ÚDAJE****3.1. Dlouhodobý nehmotný majetek (DNM)**Pořizovací cena

(údaje v tis. Kč)

	Počáteční zůstatek	Vliv fúze	Přírůstky	Vyřazení	Převody	Konečný zůstatek
Software	73 616	0	0	0	-4	73 612
Nedokončený DNM	0	0	0	0	0	0
<b>Celkem 2022</b>	<b>73 616</b>	<b>0</b>	<b>0</b>	<b>0</b>	<b>-4</b>	<b>73 612</b>
<b>Celkem 2021</b>	<b>73 625</b>	<b>0</b>	<b>0</b>	<b>0</b>	<b>-9</b>	<b>73 616</b>

Opravné položky a oprávky

(údaje v tis. Kč)

	Počáteční zůstatek	Vliv fúze	Přírůstky	Úbytky	Převody	Konečný zůstatek	Opravné položky	Účetní hodnota
Software	69 883	0	2 020	0	0	71 903	0	1 709
Nedokončený DNM	0	0	0	0	0	0	0	0
<b>Celkem 2022</b>	<b>69 883</b>	<b>0</b>	<b>2 020</b>	<b>0</b>	<b>0</b>	<b>71 903</b>	<b>0</b>	<b>1 709</b>
<b>Celkem 2021</b>	<b>66 562</b>	<b>0</b>	<b>3 321</b>	<b>0</b>	<b>0</b>	<b>69 883</b>	<b>0</b>	<b>3 733</b>

Významné přírůstky DNM (údaje v pořizovací ceně):

(údaje v tis. Kč)

Položka/Druh majetku	2022	2021
Software	0	0

**3.2. Dlouhodobý hmotný majetek (DHM)**Pořizovací cena

(údaje v tis. Kč)

	Počáteční zůstatek	Vliv fúze	Přírůstky	Vyřazení	Převody	Konečný zůstatek
Stavby	1 574	0	0	0	0	1 574
Hmotné movité věci a jejich soubory	16 553	0	3 053	2 477	0	17 129
Oceňovací rozdíl k nabytému majetku	25 379	0	0	0	0	25 379
Nedokončený DHM	0	0	0	0	0	0
<b>Celkem 2022</b>	<b>43 506</b>	<b>0</b>	<b>3 053</b>	<b>2 477</b>	<b>0</b>	<b>44 082</b>
<b>Celkem 2021</b>	<b>44 649</b>	<b>0</b>	<b>1 513</b>	<b>2 565</b>	<b>91</b>	<b>43 506</b>

Opravné položky a oprávky

(údaje v tis. Kč)

	Počáteční zůstatek	Vliv fúze	Přírůstky	Úbytky	Převody	Konečný zůstatek	Opravné položky	Účetní hodnota
Stavby	490	0	52	0	0	542	0	1 032
Hmotné movité věci a jejich soubory	13 287	0	1 650	2 477	0	12 460	0	4 669
Oceňovací rozdíl k nabytému majetku	15 228	0	1 692	0	0	16 920	0	8 459
Nedokončený DHM	0	0	0	0	0	0	0	0
<b>Celkem 2022</b>	<b>29 005</b>	<b>0</b>	<b>3 394</b>	<b>2 477</b>	<b>0</b>	<b>29 922</b>	<b>0</b>	<b>14 160</b>
<b>Celkem 2021</b>	<b>28 739</b>	<b>0</b>	<b>2 831</b>	<b>2 565</b>	<b>0</b>	<b>29 005</b>	<b>0</b>	<b>14 501</b>



Významné přírůstky DHM zahrnují (údaje v pořizovací ceně):

Položka/Druh majetku	(údaje v tis. Kč)	
	2022	2021
PC a IT technika	0	924
Nábytek	0	0
Automobily	3 085	558
<b>Celkem</b>	<b>3 085</b>	<b>1 482</b>

Oceňovací rozdíl k nabytému majetku vykázaný na řádce B.II.3 vznikl v důsledku fúze se společnostmi KYBERIE s.r.o. k 1.1.2013.

V roce 2022 došlo k vyřazení DHM v hodnotě 2 477 tis. Kč, v 2021 došlo k vyřazení DHM v hodnotě 2 565 tis. Kč.

V roce 2021 ani 2022 nebyl žádný majetek zatížen zástavním právem ani věcným břemenem.

**3.3. Dlouhodobé pohledávky**

V roce 2021 skupina evidovala odloženou daňovou pohledávku a pohledávku z poskytnuté zápůjčky ve výši 500 tis. Kč, ke konci roku 2022 byla zápůjčka plně uhrazena. Odložená daňová pohledávka činila v roce 2022 16 411 tis. Kč.

**3.4. Krátkodobé pohledávky**

Pohledávky po lhůtě splatnosti k 31.12.2022 činí 24 764 tis. Kč a byla k nim vytvořena opravná položka ve výši 11 770 tis. Kč (k 31.12.2021 činily 25 916 tis. Kč a opravná položka 11 315 tis. Kč).

**3.5. Dohadné účty aktivní**

Na dohadných účtech aktivních je účtováno o odhadu neinkasované výnosové provize od pojišťoven. Účetní politiky vztahující se k časovému rozlišení jsou více popsány v odstavci 2.14. Použití odhadů.

**3.6. Vlastní kapitál**

Do dne zpracování účetní závěrky nebylo rozhodnuto o vykázaném zisku z roku 2022.

**3.7. Rezervy**

V roce 2022 byla zrušena rezerva na nevyčerpanou dovolenou z roku 2021 ve výši 870 tis. Kč a vytvořena nová rezerva ve výši 1 354 tis. Kč na nevyčerpanou dovolenou roku 2022.

**3.8. Dlouhodobé závazky**

Položka dlouhodobé závazky obsahuje závazky z kaučního konta splatné nad jeden rok.

**3.9. Krátkodobé závazky**

Skupina eviduje závazky z obchodních vztahů k 31.12.2022 ve výši 3 749 tis. Kč (816 tis. Kč k 31.12.2021), z toho je 1 256 tis. Kč po lhůtě splatnosti (666 tis. Kč k 31.12.2021). Dále skupina na řádku C.II.4 Závazky z obchodních vztahů eviduje závazky vůči brokerům z nezaplacených provizí ve výši 37 307 tis. Kč (33 804 tis. Kč k 31.12.2021). V rámci řádku C.II.8.7. Jiné závazky jsou evidovány zejména závazky vůči pojišťovnám k 31.12.2022 ve výši 5 792 tis. Kč (3 541 tis. Kč k 31.12.2021), které vyjadřují dlužné netto pojistné. Krátkodobá část kaučního konta je ve výši 31 188 tis. Kč (23 212 tis. Kč k 31.12.2021).

**3.10. Ostatní závazky nevykázané v rozvaze**

Společnost eviduje bankovní záruku od Citibank v hodnotě 2 009 tis. Kč (83 292 EUR) k 31.12.2022, respektive 1 898 tis. Kč (76 359 EUR) k 31.12.2021. Bankovní záruka se vztahuje k nájemní smlouvě k pronájmu kancelářských prostor.

**3.11. Časové rozlišení pasiv**

Na dohadných účtech pasivních je účtováno o odhadech provizí spolupracujícím Partnerům a provozních nákladech z nepřijatých faktur do konce účetního období. Účetní politiky vztahující se k časovému rozlišení jsou více popsány v odstavci 2.14 Použití odhadů.

**3.12. Odložená daň z příjmů**

Existující odloženou daňovou pohledávku a daňový závazek lze analyzovat následovně:

	(údaje v tis. Kč)	
<b>Odložený daňový závazek</b>	<b>Stav k 31.12.2022</b>	<b>Stav k 31.12.2021</b>
Oprávký dlouhodobého majetku	0	0
Rezervy	0	0
Sociální a zdravotní pojištění ke mzdovým bonusům	0	0
<b>Celkem závazek</b>	<b>0</b>	<b>0</b>

	(údaje v tis. Kč)	
<b>Odložená daňová pohledávka</b>	<b>Stav k 31.12.2022</b>	<b>Stav k 31.12.2021</b>
Neuhrazené provize a časové rozlišení	16 103	13 104
Rezervy	773	413
Oprávký dlouhodobého majetku	-539	0
Daňová ztráta	74	153
<b>Odložená daňová pohledávka</b>	<b>16 411</b>	<b>13 670</b>

**3.13. Zaměstnanci, vedení skupiny a statutární orgány**

Počet zaměstnanců a členů vedení skupiny a osobní náklady jsou následující:

	(údaje v tis. Kč)			
	<b>2022</b>		<b>2021</b>	
	Počet	Osobní náklady celkem	Počet	Osobní náklady celkem
Zaměstnanci	55	51 274	55	48 239
Vedení skupiny	11	16 594	11	16 068
<b>Celkem</b>	<b>66</b>	<b>67 868</b>	<b>66</b>	<b>64 307</b>

Počet zaměstnanců vychází z průměrného stavu pracovníků. Pod pojmem vedení skupiny se rozumí top management a střední management.

Zaměstnanecké benefity: příspěvek na stravenky, příspěvek na dovolenou, preventivní lékařská péče, příspěvek na kulturu a sport, příspěvek na penzijní připojištění, možnost užívání služebních vozů pro soukromé účely, vzdělávání zaměstnanců.

### 3.14. Služby

Hlavním nákladem jsou provize placené spolupracujícím Partnerům. Dalšími významnými náklady jsou nájemné a služby s ním spojené, účetnictví, právní poradenství, audit a IT služby.

### 3.15. Vztahy se spřízněnými subjekty

#### Výnosy se spřízněnými subjekty k 31.12.2022:

(údaje v tis. Kč)			
Subjekt	Vztah ke společnosti	Služby	Celkem 31.12.2022
MARSH s.r.o. *	Sesterská	2 669	2 669
Marsh Europe- org.zložka Slovensko *	Sesterská	121	121
<b>Celkem</b>		<b>2 790</b>	<b>2 790</b>

\* Společnosti MARSH s.r.o. a Marsh Europe – org. zložka Slovensko byly spřízněnými osobami v období od 1.1. do 31.10. 2022. Výnosy v tabulce jsou za uvedené období.

#### Pohledávky za spřízněnými subjekty k 31.12.2022:

K 31.12.2022 společnost neměla vytvořené žádné pohledávky so spřízněnými osobami.

#### Výnosy se spřízněnými subjekty k 31.12.2021:

(údaje v tis. Kč)			
Subjekt	Vztah ke společnosti	Služby	Celkem 31.12.2021
Marsh Hungary	Sesterská	0	0
MARSH s.r.o.	Sesterská	2 602	2 602
Marsh Europe- org.zložka Slovensko	Sesterská	199	199
<b>Celkem</b>		<b>2 801</b>	<b>2 801</b>

#### Pohledávky za spřízněnými subjekty k 31.12.2021:

(údaje v tis. Kč)			
Subjekt	Vztah ke společnosti	Krátkodobé z obchodního styku	Celkem 31.12.2021
Marsh Ltd.	Mateřská	344	344
<b>Celkem</b>		<b>344</b>	<b>344</b>

#### Náklady se spřízněnými subjekty k 31.12.2022:

(údaje v tis. Kč)			
Subjekt	Vztah ke společnosti	Služby	Celkem 31.12.2022
MARSH s.r.o. **	Sesterská	1 012	1 012
MARSH BROKER DE ASIGURARE REASIGURARE **	Sesterská	177	177
Marsh Europe- org.zložka Slovensko **	Sesterská	1 338	1 338
oPojištění.cz	Sesterská	115	115
<b>Celkem</b>		<b>2 642</b>	<b>2 642</b>

\*\* Společnosti MARSH s.r.o., MARSH BROKER DE ASIGURARE REASIGURARE a Marsh Europe – org. zložka Slovensko byly spřízněnými osobami v období od 1.1. do 31.10. 2022. Náklady v tabulce jsou za uvedené období.

Závazky vůči spřízněným subjektům k 31.12.2022:

K 31.12.2022 společnost neměla utvořené žádné závazky so spřízněnými osobami.

Náklady se spřízněnými subjekty k 31.12.2021:

			(údaje v tis. Kč)
<b>Subjekt</b>	<b>Vztah ke společnosti</b>	<b>Služby</b>	<b>Celkem 31.12.2021</b>
MARSH s.r.o.	Sesterská	1 419	1 419
MARSH BROKER DE ASIGURARE REASIGURARE	Sesterská	341	341
Marsh Europe- org.zložka Slovensko	Sesterská	1 112	1 112
oPojištění.cz	Sesterská	116	116
<b>Celkem</b>		<b>2 988</b>	<b>2 988</b>

Závazky vůči spřízněným subjektům k 31.12.2021:

			(údaje v tis. Kč)
<b>Subjekt</b>	<b>Vztah ke společnosti</b>	<b>Krátkodobé z obchodního styku</b>	<b>Celkem 31.12.2021</b>
Marsh Europe- org.zložka Slovensko	Sesterská	60	60
<b>Celkem</b>		<b>60</b>	<b>60</b>

**3.16. Celkové náklady na odměny statutárnímu auditorovi/auditorské společnosti**

Náklady na odměnu statutárnímu auditorovi za povinný audit účetní závěrky dosáhly 1 307 tis. Kč za období do 31.12.2022 (1 147 tis. Kč za období do 31.12.2021). Statutární auditor neposkytnul skupině žádné další služby.

**3.17. Události, které nastaly po datu účetní závěrky**

Po rozvahovém dni nenastaly žádné významné události.



## 8. Zpráva auditora o ověření účetní závěrky k 31. 12. 2022

## ZPRÁVA NEZÁVISLÉHO AUDITORA Pro akcionáře společnosti INSIA a.s.

Se sídlem: Vinohradská 2828/151, Žižkov, 130 00 Praha 3

### Výrok auditora

Provedli jsme audit přiložené konsolidované účetní závěrky konsolidačního celku společnosti INSIA a.s. (dále také „konsolidační celek“) sestavené na základě českých účetních předpisů, která se skládá z konsolidované rozvahy k 31. prosinci 2022, konsolidovaného výkazu zisku a ztráty, konsolidovaného přehledu o změnách vlastního kapitálu a konsolidovaného přehledu o peněžních tocích za rok končící k tomuto datu a přílohy této konsolidované účetní závěrky, která obsahuje popis použitých podstatných účetních metod a další vysvětlující informace.

Podle našeho názoru přiložená konsolidovaná účetní závěrka podává věrný a poctivý obraz konsolidované finanční pozice konsolidačního celku INSIA a.s. k 31. prosinci 2022 a jeho konsolidované finanční výkonnosti a konsolidovaných peněžních toků za rok končící k tomuto datu v souladu s českými účetními předpisy.

### Základ pro výrok

Audit jsme provedli v souladu se zákonem o auditorech a standardy Komory auditorů České republiky pro audit, kterými jsou mezinárodní standardy pro audit (ISA), případně doplněné a upravené souvisejícími aplikačními doložkami. Naše odpovědnost stanovená těmito předpisy je podrobněji popsána v oddílu Odpovědnost auditora za audit konsolidované účetní závěrky. V souladu se zákonem o auditorech a Etickým kodexem přijatým Komorou auditorů České republiky jsme na konsolidačním celku nezávislí a splnili jsme i další etické povinnosti vyplývající z uvedených předpisů. Domníváme se, že důkazní informace, které jsme shromáždili, poskytují dostatečný a vhodný základ pro vyjádření našeho výroku.

### Zdůraznění skutečnosti

Upozorňujeme na skutečnost uvedenou v bodě 2.14 přílohy konsolidované účetní závěrky, který popisuje, že dohady na neinkasované výnosové provize a neuhrazené nákladové provize jsou spojeny s vyšší mírou nejistoty než běžné dohady, což vyplývá z podstaty obchodní činnosti konsolidačního celku. Tato skutečnost nepředstavuje modifikaci našeho výroku.

### Ostatní informace uvedené v konsolidované výroční zprávě

Ostatními informacemi jsou v souladu s § 2 písm. b) zákona o auditorech informace uvedené v konsolidované výroční zprávě mimo konsolidovanou účetní závěrku a naši zprávu auditora. Za ostatní informace odpovídá představenstvo společnosti.

Náš výrok ke konsolidované účetní závěrce se k ostatním informacím nevztahuje. Přesto je však součástí našich povinností souvisejících s ověřením konsolidované účetní závěrky seznámení se s ostatními informacemi a posouzení, zda ostatní informace nejsou ve významném (materiálním) nesouladu s konsolidovanou účetní závěrkou či našimi znalostmi o účetní jednotce získanými během ověřování konsolidované účetní závěrky nebo zda se jinak tyto informace nejeví jako významně (materiálně) nesprávné. Také posuzujeme, zda ostatní informace byly ve všech významných (materiálních) ohledech vypracovány v souladu s příslušnými právními předpisy. Tímto posouzením se rozumí, zda ostatní informace splňují požadavky právních předpisů na formální náležitosti a postup vypracování ostatních informací v kontextu významnosti (materiality), tj. zda případné nedodržení uvedených požadavků by bylo způsobitelné ovlivnit úsudek činěný na základě ostatních informací.

Na základě provedených postupů, do míry, jež dokážeme posoudit, uvádíme, že:

- Ostatní informace, které popisují skutečnosti, jež jsou též předmětem zobrazení v konsolidované účetní závěrce, jsou ve všech významných (materiálních) ohledech v souladu s konsolidovanou účetní závěrkou.
- Ostatní informace byly vypracovány v souladu s právními předpisy.

Dále jsme povinni uvést, zda na základě poznatků a povědomí o společnosti, k nimž jsme dospěli při provádění auditu, ostatní informace neobsahují významné (materiální) věcné nesprávnosti. V rámci uvedených postupů jsme v obdržených ostatních informacích žádné významné (materiální) věcné nesprávnosti nezjistili.

#### Odpovědnost představenstva a dozorčí rady společnosti za konsolidovanou účetní závěrku

Představenstvo společnosti odpovídá za sestavení konsolidované účetní závěrky podávající věrný a poctivý obraz v souladu s českými účetními předpisy a za takový vnitřní kontrolní systém, který považuje za nezbytný pro sestavení konsolidované účetní závěrky tak, aby neobsahovala významné (materiální) nesprávnosti způsobené podvodem nebo chybou.

Při sestavování konsolidované účetní závěrky je představenstvo společnosti povinno posoudit, zda je konsolidační celek schopen nepřetržitě trvat, a pokud je to relevantní, popsat v příloze konsolidované účetní závěrky záležitosti týkající se jeho nepřetržitého trvání a použití předpokladu nepřetržitého trvání při sestavení konsolidované účetní závěrky, s výjimkou případů, kdy představenstvo plánuje zrušení konsolidačního celku nebo ukončení jeho činnosti, resp. kdy nemá jinou reálnou možnost než tak učinit.

Za dohled nad procesem účetního výkaznictví v konsolidačním celku odpovídá dozorčí rada.

#### Odpovědnost auditora za audit konsolidované účetní závěrky

Naším cílem je získat přiměřenou jistotu, že konsolidovaná účetní závěrka jako celek neobsahuje významnou (materiální) nesprávnost způsobenou podvodem nebo chybou a vydat zprávu auditora obsahující náš výrok. Přiměřená míra jistoty je velká míra jistoty, nicméně není zárukou, že audit provedený v souladu s výše uvedenými předpisy ve všech případech v konsolidované účetní závěrce odhalí případnou existující významnou (materiální) nesprávnost. Nesprávnosti mohou vzniknout v důsledku podvodů nebo chyb a považují se za významné (materiální), pokud lze reálně předpokládat, že by jednotlivě nebo v souhrnu mohly ovlivnit ekonomická rozhodnutí, která uživatelé konsolidované účetní závěrky na jejím základě přijmou.

Při provádění auditu v souladu s výše uvedenými předpisy je naší povinností uplatňovat během celého auditu odborný úsudek a zachovávat profesní skepticismus. Dále je naší povinností:

- Identifikovat a vyhodnotit rizika významné (materiální) nesprávnosti konsolidované účetní závěrky způsobené podvodem nebo chybou, navrhnout a provést auditorské postupy reagující na tato rizika a získat dostatečné a vhodné důkazní informace, abychom na jejich základě mohli vyjádřit výrok. Riziko, že neodhalíme významnou (materiální) nesprávnost, k níž došlo v důsledku podvodu, je větší než riziko neodhalení významné (materiální) nesprávnosti způsobené chybou, protože součástí podvodu mohou být tajné dohody (koluze), falšování, úmyslná opomenutí, nepravdivá prohlášení nebo obcházení vnitřních kontrol.
- Seznámit se s vnitřním kontrolním systémem konsolidačního celku relevantním pro audit v takovém rozsahu, abychom mohli navrhnout auditorské postupy vhodné s ohledem na dané okolnosti, nikoli abychom mohli vyjádřit názor na účinnost jeho vnitřního kontrolního systému.
- Posoudit vhodnost použitých účetních pravidel, přiměřenost provedených účetních odhadů a informace, které v této souvislosti představenstvo společnosti uvedlo v příloze konsolidované účetní závěrky.
- Posoudit vhodnost použití předpokladu nepřetržitosti trvání při sestavení konsolidované účetní závěrky představenstvem a to, zda s ohledem na shromážděné důkazní informace existuje významná (materiální) nejistota vyplývající z událostí nebo podmínek, které mohou významně zpochybnit schopnost konsolidačního celku nepřetržitě trvat. Jestliže dojdeme k závěru, že taková významná (materiální) nejistota existuje, je naší povinností upozornit v naší zprávě na informace uvedené v této souvislosti v příloze konsolidované účetní závěrky, a pokud tyto informace nejsou dostatečné, vyjádřit modifikovaný výrok. Naše závěry týkající se schopnosti konsolidačního celku nepřetržitě trvat vycházejí z důkazních informací, které jsme získali do data naší zprávy. Nicméně budoucí události nebo podmínky mohou vést k tomu, že konsolidační celek ztratí schopnost nepřetržitě trvat.
- Vyhodnotit celkovou prezentaci, členění a obsah konsolidované účetní závěrky, včetně přílohy, a dále to, zda konsolidovaná účetní závěrka zobrazuje podkladové transakce a události způsobem, který vede k věrnému zobrazení.

- Získat dostatečné a vhodné důkazní informace o finančních údajích účetních jednotek zahrnutých do konsolidačního celku a o jeho podnikatelské činnosti, aby bylo možné vyjádřit výrok ke konsolidované účetní závěrce. Zodpovídáme za řízení auditu konsolidačního celku, dohled nad ním a za jeho provedení. Výrok auditora ke konsolidované účetní závěrce je naší výhradní odpovědností.

Naší povinností je informovat představenstvo a dozorčí radu mimo jiné o plánovaném rozsahu a načasování auditu a o významných zjištěních, která jsme v jeho průběhu učinili, včetně zjištěných významných nedostatků ve vnitřním kontrolním systému.

V Praze dne 22. června 2023

Auditorská společnost:

Deloitte Audit s.r.o.  
evidenční číslo 079



Statutární auditor:

Lukáš Pytlíček  
evidenční číslo. 2460

